

Resultaten van de broedvogelkartering in de Lendevallei in 2011

Klaas Jager (SOVON) & Tom Jager (It Fryse Gea)



SOVON-rapport 2012/14
Dit rapport is opgesteld in opdracht van
It Fryske Gea



Colofon

© SOVON Vogelonderzoek Nederland 2011

Dit rapport is samengesteld in opdracht van It Fryske Gea, door Klaas Jager (SOVON). Wijze van citeren: Jager K. & Jager T. 2011. Resultaten van de broedvogelkartering in de Lendevallei in 2011. SOVON-inventarisatierapport 2011/XX. SOVON, Nijmegen.

Fotomateriaal; Klaas Jager & Sietske Rintjema

Niets uit dit rapport mag worden vermenigvuldigd d.m.v. druk, fotokopie, microfilm of op welke andere wijze dan ook, zonder voorafgaande toestemming van SOVON en/of de opdrachtgever.

ISSN-nummer: 1382-6255

Inhoud

1. Inleiding	5
2. Inventarisatiegebied	6
2.1 Terreintypen	7
2.2 Beheer	7
3. Werkwijze	9
3.1 Kader en doelstelling	9
3.2 Werkwijze en methode	9
3.3 Veldwerk	9
3.4 Geïnventariseerde soorten	10
3.5 Weersomstandigheden	10
4. Resultaten	12
4.1 Soorten en aantallen in de objectdelen	12
4.2 Vergelijking met 2003	12
4.3 Soortbespreking	15
5. Evaluatie	20
5.1 Doelsoorten in het kader van aangevraagde SNL-pakketten	20
5.2 Broedvogels van bos (met inbegrip van struiken en jonge opslag)	21
5.3 Broedvogels van heide- en kruiden- en ruigterijk grasland (met inbegrip van struikjes, struwelen, water en zomen)	23
5.4 Conclusies en beheersadvies	24
6. Samenvatting	26
7. Literatuur	27

Bijlage 1: Verspreidingskaarten van individuele soorten.

1. Inleiding

In het voorjaar van 2011 is het natuurgebied de Lendevallei, eigendom van de Provinciale vereniging voor natuurbescherming It Fryske Gea (IFG), gekarteerd op broedvogels. De inventarisatie is in opdracht van IFG uitgevoerd door SOVON Vogelonderzoek Nederland (SOVON) en behelsde een herhalingskartering, vanwege de behoefte aan broedvogelgegevens voor de interne beheersevaluatie- en verantwoording richting de Subsidieregeling Natuur en Landschap (SNL).

Aanleiding voor de broedvogelinventarisatie bij It Fryske Gea waren de volgende vragen:

- Welke zeldzame, schaarse en andere voor het beheer relevante broedvogels komen in het gebied voor?
- Wat is de territoriale en kwantitatieve verspreiding van deze soorten?

- Hoe ziet de ontwikkeling van de broedvogels eruit vergeleken met de broedvogelkartering in 2004?
- Wat is de relatie tussen het voorkomen van broedvogels, de terreintypen en het beheer?
 - In welke mate wordt voldaan aan de meet- en doelsoorten van aangevraagde SNL-pakketten (Subsidieregeling Natuur en Landschap).

In dit rapport worden de inventarisatieresultaten van 2011 gepresenteerd, toegelicht en geëvalueerd.

Voor achtergrondinformatie, veldtips en dergelijke zorgden Henk Jager, Tom Jager, Richard de Ree, Sietske Rintjema, Elsiëna van Vliet en Ane Zijlstra, allen medewerkers van It Fryske Gea.

2. Inventarisatiegebied

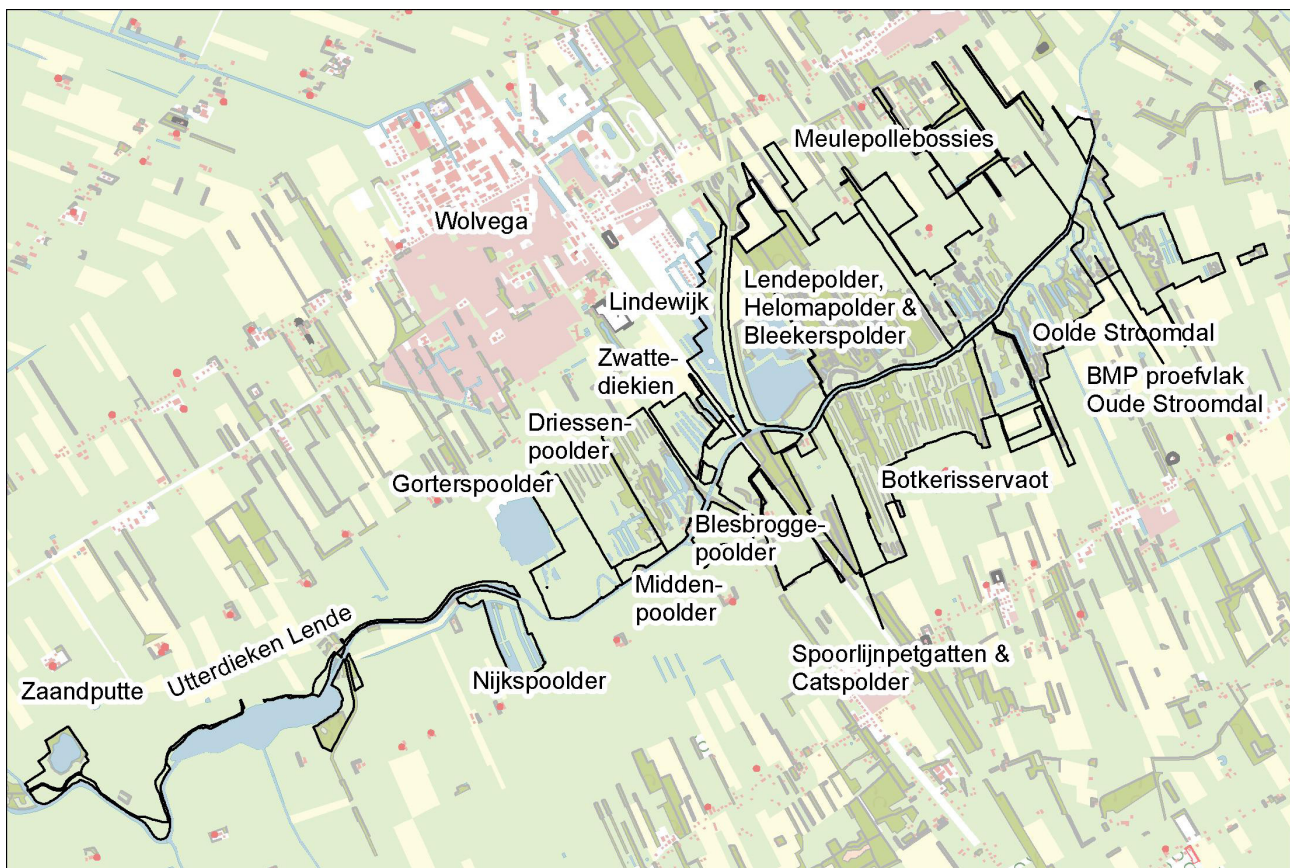
Het natuurreservaat de Lendevallei van It Fryske Gea (\pm 912 ha) beslaat een groot deel van de flanken langs de voormalige rivier de Linde in Zuid-Friesland. Het inventarisatiegebied ligt zuidelijk van Wolvega, in het oosten begrensd door de Kontermansbrug bij de Hoeve en in het westen door de Driewegsluis onder Oldetrijne. Daartussen strekt het gebied zich aan weerszijden van de Linde (in de Stellingwerfse streektaal de Lende) uit over een lengte van ongeveer tien kilometer. Globaal aangeduid kan de Lendevallei het best worden getypeerd als grootschalig, tamelijk gevarieerd laagveenmoeras en beekdalgebied, overgebleven na de verveningen in de 18^e en 19^e eeuw. Ruim driekwart van het reservaat ligt ten oosten van de snelweg A32 en van het treinspoor Leeuwarden-Zwolle. De rest van het gebied bevindt zich aan de westkant daarvan. De Lendevallei is verdeeld in tal van deelgebieden met historische, streektyperende namen. Behoudens enkele geïsoleerde stukken lopen de meeste deelgebieden in elkaar over. In tabel 1 staan alle westelijke en oostelijke deelgebieden met oppervlakten en een algemene indruk van de terreinkenmerken. Figuur 1 toont de ligging en terreintypenindeling van het natuurgebied.

2.1 Weergave van de terreintypen

De Lendevallei bestaat uit een regelmatige afwisseling van (moeras)bos, oude en jonge petgaten, voormalige zandwinputten, plassen, vaarten, sloten, (veenmos)rietland, ruigten en kruidenrijk grasland. Dwars door het gebied loopt de merendeels gekanaliseerde rivier de Linde, die in de zomer wordt bevaren door kleine plezierboten, roeiboten en kano's. Van de oude kronkelende rivier resten nog hier en daar, soms met de huidige Linde in verbinding staande of geïsoleerde stukjes meanders.

Bos

De grootste oppervlakte van het gebied wordt bepaald door bos; het merendeel daarvan is vochtig tot nat jong en oud moerasbos, waarin met name els en wilg beeldbepalend zijn. Daarnaast komt ook bos voor waarin soms iets meer gegroepeerd berken of majestueuze populieren staan. Aan de oudste en zo goed al ondoordringbare stukken van het bos, zoals in de Helomapolder en Bleekerspolder, is deels de beschermende status Bosreservaat toegekend. Op veel plaatsen in het moerasbos staan de elzen



Figuur 1. Ligging en indeling van de gekarteerde deelgebieden in de Lendevallei, Zuid-Friesland.

Tabel 1. Overzicht van alle gekarteerde deelgebieden van de Lendevallei West en Oost, met streektypische benamingen in het Stellingwerfs, voornaamste terreinkenmerken en (afgeronde) oppervlakten. (Noot: in de tabel is 'Bossies Hooltpa' (ruim 2 ha) niet opgenomen, omdat dit deelgebiedje niet is gekarteerd.) Lindewijk ligt aan de westkant, maar is gekarteerd met het oostelijke deel.

Deelgebied	West	Oost	Voornaamste terreinkenmerken	Ha's
Gorterspoolder	X		Rietland met ruigten, struwelen, zeggen en nat grasland	46.0
Middenpoolder	X		Bos en rietland met struwelen en open water	5.0
Zaandputte Utterdieken	X		Vrij diep open water, middeloud bos met veel es	29.5
Driessenpoolder	X		Rietland met vrij veel riet, jong moerasbos en open water	46.0
Petgatten Zwattediekien	X		Overwegend open petgaten met grasland en bos	23.0
Nijkspoolder	X		Rietland met (half)open petgaten grasland en verspreid bos	22.0
Blesbroggepoolder	X		Grasland, maïsakkers met een oude, dichtgegroeide meander	50.0
Lindewijk	X		Ondiep water met riet, natte ruigten en kruidenrijke, droge stroken (eilandjes) en verpreide bomen en struwelen	29.0
Sasbos	X		Berkenbos met veel adelaarsvaren	10.5
Spoorlijnpetgatten		X	Bos met wat kruidenrijk grasland en ruigten	10.0
Catspoolder		X	Ondiep water met natte rietruigten en eilandjes	41.0
Lendepoolder		X	Zandwinput en ondiepe plas met rietruigten, struiken en bomen	70.0
Helomapoolder/bos		X	Bos: elzen(wilgen)broek, met rietland, ruigten, petgaten en kruidenrijk grasland	61.5
Bleekerspoolder/Entegatten		X	Bos: elzen(wilgen)broek, met rietland, ruigten, petgaten en kruiden- en ruigterijk grasland	75.5
Sickingapoolder		X	Rietland, petgaten, zeggen, wilgenopslag, braamruigten en kruiden- en ruigterijk grasland	17.0
Domeinenpoolder		X	Petgaten met elzenbos, wilgenstruweel en kruidenrijkgrasland	87.5
Meulepollebossies		X	Bosjes met ruigte	34.0
Botkerisservaot		X	Bos, vnl. oud elzen- en wilgenbroek met wat rietland en grasland	101.0
Tepespoolder		X	Rietland met petgaten, jong elzen- en wilgenbos en grasland	27.5
Oolde Stroomdal		X	Grasland, oude meanders, petgaten, rietland, zeggen, bosjes	116.0
Linde	X	X	Gekanaliseerde beek met zwakstromend open water	10.0
<i>Totale oppervlakte</i>				<i>912.0</i>

en wilgen gedurende een groot deel van het jaar veelal met de voeten in het water. De moerassige ondergroei van deze zompige en modderige delen bestaat meest uit gele lis, ijl riet, varens en zeggen. Op hogere, verder van de Linde af liggende delen, komt ook droger loofbos voor met (middel)oude eik of recentere aanplant van eik en beuk, of een mix van verschillende loofsoorten. Naaldhout is slechts summier aanwezig aan de noordoostkant, in de hoedanigheid van een kleine opstand van grove den. Naast aaneengesloten bos liggen in de Lendevallei verspreide boomwallen, onder andere met dikke eiken. Het struikassortiment heeft zich het afgelopen decennium in het algemeen behoorlijk verder ontwikkeld en is momenteel vrij royaal

voorhanden. Dit is in het moerasbos vooral het geval op vochtige, zonlichtdoorlatende plaatsen en langs de randen, paden, gras- en rietlandjes, waar de groeiomstandigheden gunstig zijn. Sommige zomen van het elzen- en wilgenbroek (met name in het Helomabos, maar ook elders in ouder moerasbos) zijn weelderig en lommerrijk begroeid geraakt met spontane opslag, vaak vergezeld van metershoge braam, kamperfoelie of hop, die zich vastgrijpen aan opgaande bomen. Jong broekbos komt vrijwel overal in meer of mindere mate voor in en rondom riet- en graslandjes, die niet meer worden gemaaid.

Moeras en rietland

Naast bos bestaat een aanzienlijk areaal van de

Lendevallei uit meer open, moerassige en drassige terreintypen, zoals (veenmos)rietland en half dichtgegroeide tot merendeels open petgaten met natte kruidenruigten, jonge opslag en struwelen. De Gorterspoolder en de Nijkspoolder aan de westkant en de Tepespoolder, het Oolde Stroomdal en het Petgat van Homme aan de oostkant, beschikken hier en daar over iets grotere homogene oppervlakten overjarig rietmoeras en met oud riet bedekte kraggen. Daarbuiten komt deze habitat in het gebied her en der meer versnipperd voor.

Kruidenrijk grasland

Gevarieerd, structuur- tot bloem- en kruidenrijk grasland is vooral te vinden langs de Linde en verspreid tussen bos en rietland. Verder is dit type graslandtype vrij royaal aanwezig aan de noordoostkant van de Bleekerspoolder, Sickingapoolder en de Domeinpoolder. Hier is het grasland soms ook behoorlijk reliëfrijk, met grote verschillen tussen hoge en droge en lage en natte bodemdelen. Aan de westkant is soortgelijk grasland het meest te vinden in de Gorterspoolder en Nijkspoolder. Op vochtige tot drassige plekken groeien, naast pitrusruigte, ook verscheidene kenmerkende en soms zeldzame vegetaties zoals dotterbloem, koekoeksbloem, pinksterbloem, spaanse ruiter en moeraskartelblad. Op de drogere grond in het noordoosten komen ook een paar kruidenrijke akkertjes met granen voor.

Open water

Afgezien van enkele grotere (ondiepe) petgaten is open water aanwezig in de hoedanigheid van een paar vroegere zandwinputten, die deels erg diep zijn. Andere gebiedsdelen met merendeels ondiep open water bestaan uit vroegere en ook recentelijk nog op vrij uitgebreide schaal afgegraven en geïnundeerde landbouwgrond, zoals in de Lendepoolder, Catspoolder en Lindewijk. Op de plaatsen waar voordien sloten liepen en langs de oevers zijn ondertussen rietkraggen en ruigtes verschenen. Voorts komt uiteraard open water voor in de vorm van de dwars door het gebied heen 'stromende' Linde, evenals vele tientallen bredere en smallere vaarten, sloten en herstelde meanders, die zowel moerasbos als grasland doorsnijden.

2.2 Beheer

Het beheer in de Lendevallei berust in hoofdzaak op spontane en natuurlijke ontwikkeling, met name in oud elzen- en wilgenbroek (de Wit & Jager 2000). Eén van de reguliere maatregelen is het jaarlijks maaien van rietland in het winterseizoen. Maar dit gebeurt steeds minder, waardoor op veel plaatsen ruigte en opslag verschijnt. Vervolgens wordt het, door jong bos verdrongen riet allengs ijler en

onaantrekkelijk voor rietmaaiers om nog te oogsten. De oppervlakte vitaal rietland krimpt hierdoor in snel tempo, zodat uiteindelijk weinig hoogwaardig riet overblijft. In de meest waardevolle en grotere open stukken veenmosrietland wordt periodiek ook, vaak met behulp van vrijwilligers, vanuit de randen oprukkend bos verwijderd. De meeste aan boeren verpachte graslanden worden jaarlijks wel gemaaid en afgevoerd. Bemesting vindt niet plaats. Daarnaast worden sommige graslanden voor- of nabeweid met schapen of koeien. In enkele (voor het vee betreedbare) gebiedsdelen, zoals in de Lendepoolder, graast het hele jaar door een kleine kudde Schotse Hooglanders. De graasdruk is daardoor zeer laag.

Eén van de belangrijkste pijlers in het beheer is de waterhuishouding, waarbij het beheer primair in het teken staat van herstel van de oorspronkelijke, langere en geleidelijke toe- en afvoer van schoner water. Dit betekent onder andere concreet het tegengaan van verdroging, ten gevolge van de drastische ontwatering in omliggend intensief agrarisch gebied. De laatste jaren wordt door It Fryske Gea vooral hier stevig op ingezet, om te komen tot verdere verbetering en optimalisering. Daarbij wordt ernaar gestreefd het natuurgebied zoveel mogelijk een eigen onafhankelijk hoog peil te geven, door het aangevoerde water via het Friese boezempeil in de Linde langer vast te houden en te reguleren met behulp van inlaatpunten, overstorten en stuwtjes. Door dit soort maatregelen kan ook waardevol gebiedseigen (kwel)water beter worden benut, wat gunstig is voor de ontwikkeling van zowel gevarieerd broekbos, als voor schrale grasland- en moerasvegetaties.

Natuurherstel

Het afgelopen jaar is in het kader van natuurherstel de voorheen uit boerengrasland bestaande Catspoolder (her)ingericht als moerasgebied, waarin het waterniveau in de winter meebeweegt met hoge peilen. In de (na)zomer kan het peil hier vervolgens uitzakken, zodat delen weer vrijwel droog komen te vallen. Dit is met name ook bedoeld als stimulans voor de rietontwikkeling. Bij de Kontermansbrug is landbouwgrond vergraven tot petgaten, waar in de loop van de tijd opnieuw het natuurlijke proces van verlanding kan optreden. Rond de Blessebrug zijn enkele oude meanders hersteld en aan de westkant is hier een poldertje omgevormd tot zomerpolder, die 's winters vrij voor de boezem (dat wil zeggen in deze tijd van het jaar meest onder water) ligt. Belangrijk neven doel van bovengenoemde ingrepen is dat de afgegraven en vernatte polders tevens de functie hebben als eventuele waterberging tijdens neerslagoverschotten. Tussen de snelweg en het spoor, aan de zuidoostkant van Wolvega, is in de Lindewijk eveneens natuurherstel gerealiseerd door

grasland in te richten als een plas met eilandjes; vergelijkbaar met de Catspoolder. Volgens plan zullen dit soort maatregelen in de nabije toekomst ook op andere locaties in de Lendevallei worden

gerealiseerd, in het kader van het ROM-project Zuidoost Friesland, uitgevoerd door Dienst Landelijk Gebied (DLG) (zie ook evaluatieparagraaf 5.5, die hier op ingaat).



De Catspoolder is van grasland omgevormd tot moeras met ondiep water en eilandjes; een ideale vrijplaats voor allerlei moeras- en watervogels.

3. Werkwijze

3.1 Kader en doelstelling

Voor de broedvogelkartering van de Lendevallei stonden bij It Fryske Gea de volgende vragen centraal:

- Welke zeldzame, schaarse en andere voor het beheer relevante broedvogels komen in het gebied voor?
- Wat is de territoriale en kwantitatieve verspreiding van deze soorten?
- Hoe ziet de ontwikkeling van de broedvogels eruit vergeleken met de broedvogelkartering in 2004?
- Wat is de relatie tussen het voorkomen van broedvogels, de terreintypen en het beheer?
 - In welke mate wordt voldaan aan de meet- en doelsoorten van aangevraagde SNL-pakketten (Subsidieregeling Natuur en Landschap).

Broedvogelgegevens vormen bij It Fryske Gea belangrijke basisinformatie voor de evaluatie, planning en toetsing van het beheer. Voor een goede vergelijkbaarheid met data uit het verleden en voor externe verantwoording is het vereist dat deze gegevens gebaseerd zijn op de landelijk gestandaardiseerde criteria en kwaliteitsnormen van SOVON. Aan de hand van dit verzamelde materiaal wordt tevens beoordeeld in welke mate het resultaat voldoet aan de doelsoortpakketten voor de nieuwe Subsidieregeling Natuur en Landschap (SNL). Hoewel op dit moment de nieuwe SNL-regeling nog in de eindfase van ontwikkeling zit en de gehanteerde kwaliteitsklassen nog niet definitief zijn vastgelegd, heeft It Fryske Gea voor de Lendevallei bij de verschillende beheerstypen inmiddels een aantal pakketten aangevraagd:

- ◆ *Pakketten van moeras, gemaaid rietland en veenmosrietland.*
- ◆ *Pakketten van vochtig hooiland, kruiden- en faunarijk- en overstromingsgrasland.*
- ◆ *Pakketten van laagveenbos.*

Onder evaluatieparagraaf 5 wordt inhoudelijk nader ingegaan op deze SNL-pakketten en het al dan niet voorkomen van geselecteerde meetsoorten (weergegeven in tabel 7), in relatie tot het gebied en het beheer.

3.2 Werkwijze en methode

De inventarisatie is uitgevoerd naar het principe van de uitgebreide territoriumkartering. Deze methode houdt in dat een reeks gebiedsdekkende, over het broedseizoen verdeelde inventarisatieronden worden

uitgevoerd. Alle territorium- en nestindicerende waarnemingen van broedvogels worden nauwkeurig genoteerd op veldkaarten (1:10.000). Het totaal van deze waarnemingen resulteert in de samenstelling van individuele soortkaarten, die worden geïnterpreteerd en uitgewerkt conform de landelijk geldende kwaliteitscriteria van SOVON (van Dijk & Boele 2011). Ter aanvulling is de professionele ‘Handleiding Soortgerichte Gebiedsinventarisaties Broedvogels’ (van Manen 2005), met soortspecifieke informatie en vingerwijzingen voor een adequate vaststelling van broedvogels soms geraadpleegd.

3.3 Veldwerk

Vanaf medio maart tot en met eind juni zijn vijf gebiedsdekkende veldbezoeken uitgevoerd. Een ronde voor het hele gebied bestreek gemiddeld ongeveer twee en een halve dag. Het grootste deel van de kartering is uitgevoerd door twee personen: T. Jager, medewerker van It Fryske Gea, heeft de westkant gekarteerd (232 ha). De SOVON-medewerker heeft de oostkant (inclusief Lindewijk) geïnventariseerd (670 ha). Daarnaast zijn in het gebied nog een paar BMP-proefvlakken gesitueerd. Eén daarvan (BMP-Alle soorten) ligt in het Oolde Stroomdal en wordt jaarlijks geteld door L. Lockhorst van Overeem. Het andere proefvlak (BMP-Weidevogels, plus een aantal facultatieve, schaarse en/of Rode lijstsoorten) bevindt zich aan de noordoostkant, globaal tussen de Kontermansbrug en de Domeinenpoolder en is geteld door F. de Vries. Dit plot bestrijkt merendeels particulier bezit en overlapt slechts een klein stuk van IFG in de Domeinenpoolder. Met deze vrijwilliger hier zijn vooraf afspraken gemaakt ten aanzien van de veldbezoeken en inventarisatiesoorten. Na het veldwerk zijn de uitkomsten van de tellingen naast elkaar gelegd, om waar nodig op elkaar af te stemmen. Dit was vooral gericht op zangvogels, zoals de Graspieper, Gele Kwikstaart, Roodborsttapuit en Kneu. De aantallen en ligging van de territoria sloten echter uitstekend op elkaar aan, zodat het waarnemersverschil geen invloed had op het eindresultaat. De inventarisaties vonden plaats tussen zonsopkomst en de late ochtend of middag. Voor schemeractieve vogels (Bosuil, Ransuil, Houtsnip, Kwartelkoning, Porseleinhoen) en zomervogels die laat kunnen verschijnen (Wespendief, Boomvalk, Kwartel, Paapje, Wielewaal, Grauwe Vliegenvanger, Grauwe Klauwier) zijn (op 2, 6 en 29 juni) soms korte aanvullingen op de bezoeken gemaakt. Nachttellingen, later in het voorjaar, zijn overgelaten aan T. Jager en de vrijwilligers, omdat zij voornemens bleken te zijn dit op eigen

houtje al te gaan doen. Hierbij is alleen voor het inventariseren van de Waterral gebruik gemaakt van een geluidsrecorder. Verreweg de meeste veldbezoeken zijn grotendeels vanaf de paden te voet afgelegd. In redelijk begaanbare bredere bosdelen en grotere open stukken rietland is hier en daar een door- of insteek gemaakt. Voor een deel zijn de natuurontwikkeling in de Catspoolder en Lindewijk, een paar ver uit elkaar gelegen kleinere gebiedsdelen en stroken langs het fietspad aan de Linde (vooral de noordoostkant) aanvullend met behulp van de fiets bezocht. Het waarneembereik varieerde van 50 à 75 meter in rietland en moerasbos, tot 150 à 200 meter in open grasland en ruigtevelden. In totaal is aan de oostkant door de SOVON-medewerker 101 uur en 55 minuten; oftewel ruim 9 minuten per hectare besteed aan veldwerk. Aan de westkant is door de IFG-medewerker 49 uur en 10 minuten gependend aan veldtijd; neerkomend op 12.5 minuten per hectare. De tijdsinvestering is gemiddeld genomen ongeveer 1.5 minuut per hectare meer dan in 2004. Dit komt doordat veel meer soorten zijn geteld dan in 2004 en een behoorlijk deel van open terrein plaats heeft gemaakt voor moeilijker betreedbaar, tijdrovender moeras en bos. Tabel 2 geeft de bezoekdatums- en

tijden weer.

3.4 Inventarisatiesoorten

In overleg met de opdrachtgever zijn ter aanvulling op de afgesproken BMP-B-lijst, met een selectie van verplichte en facultatieve soorten, vrijwel alle broedvogels gebiedsdekkend geteld. Niet geteld zijn: Houtduif, Winterkoning, Merel, Zanglijster, Roodborst, Tjiftjaf, Fitis, Goudhaan, Pimpelmees, Koolmees, Gaai en Vink. (Opmerking: deze laatstgenoemde algemene soorten zijn wel geteld in het BMP-A-proefvlak in het Oolde Stroomdal, maar niet in het verslag opgenomen.)

3.5 Weersinvloeden

Het weer is van invloed op het vogelleven en daardoor ook mede bepalend voor de doelmatigheid van het inventariseren. Bij harde wind, veel neerslag en lage of hoge temperaturen, neemt de territoriale activiteit en daarmee ook de trefkans af. Vandaar dat de samenvatting van de weersomstandigheden tijdens het voorjaar bruikbare achtergrondinformatie kan

Tabel 2. Bezoekdata- en tijden met betrekking tot de broedvogelkartering in het Lendevallei in 2011 (oostelijk deel 670 ha en westelijk deel 232 ha). De bezoektijden van het deels met IFG-eigendom overlappende BMP-plot in de Domeinenpoolder zijn niet opgenomen, omdat dit gedeelte binnen de grenzen verwaarloosbaar klein is.

Lendevallei Oost (inclusief Lindewijk)	Datum	Tijden	Lendevallei West	Datum	Tijden
				24 maart	06.15-12.00
	22 maart	07.15-12.15		25 maart	06.20-09.30
	23 maart	07.30-12.10		11 april	06.15-12.00
	24 maart	08.00-11.20		15 april	06.30-10.30
	25 maart	07.00-09.45		03 mei	05.45-11.00
	18 april	06.50-13.30		04 mei	05.45-10.00
	19 april	06.15-13.50		16 mei	06.15-12.00
	20 april	06.00-14.00		17 mei	05.45-10.30
	09 mei	05.10-13.20		08 juni	05.30-12.15
	10 mei	05.10-13.15		21 juni	05.15-12.30
	11 mei	05.10-13.20	BMP-plot (Oolde Stroomdal)		
	02 juni	05.10-13.00		06 april	06.30-08.45
	03 juni	05.15-12.45		20 april	06.00-09.00
	06 juni	05.10-13.50		04 mei	05.30-09.15
	27 juni	05.00-12.00		18 mei	05.00-08.30
	28 juni	04.50-11.40		21 mei	21.15-23.00
	29 juni	07.30-12.00		02 juni	05.00-08.45
				22 juni	04.50-08.00

geven. Hierna volgt een beschrijving van het weer ten tijde van het broedseizoen in 2011 aan de hand van de maandoverzichten van het KNMI. In tabel 3 staan enkele bekende weersvariabelen samengevat.

Maart kan kort worden omschreven als uitzonderlijk droog en zonnig, met normale temperaturen. De gemiddelde landelijke temperatuur kwam overeen met het langjarige gemiddelde van 5.9 ° C. In het noorden van het land was maart echter aan de koude kant. Bij overwegend rustig weer kwam het tijdens heldere nachten vaak tot vorst, wat overigens niet ongewoon is voor deze tijd van het jaar. De droogte was in het noordwesten van het land het grootst (slechts 5 millimeter neerslag). De droogte hing samen met het feit dat maart zeer zonnig verliep, met 185 zonuren tegen 125 normaal. Maart 2011 eindigde daarmee op de vierde plaats van de zonnigste maartmaanden sinds 1901.

April pakte praktisch vorstvrij, uitermate zonnig en warm in zomerse sferen uit. De zon scheen royaal met gemiddeld 262 zonuren tegen 178 normaal. De gemiddelde temperatuur lag met 12.6 ° C flink hoger dan het langjarige gemiddelde van 8.9 ° C. Deze hoogste waarde, sinds 1706, was een evenaring van het record in april van 2007. Het totaal aantal warme dagen (vanaf 20.0 ° C) kwam uit op dertien. Daarnaast werden vier zomerse dagen (van 25.0 ° C of hoger) geregistreerd. Het logische gevolg was dat deze aprilmaand ook zeer droog was met gemiddeld slechts 11 millimeter neerslag, terwijl 44 normaal is.

Mei was eveneens warm met een temperatuurgemiddelde van 13.9 ° C (normaal 12.8 ° C). Er vielen twaalf warme dagen te genieten, terwijl volgens de boeken tien warme dagen normaal zijn. Op drie dagen werd het zomers warm (vanaf 25.0 ° C), wat gewoon is voor deze maand. Aan het begin van mei koelde het tijdens de nachten fors af, waarbij het met name in het noorden op uitgebreide schaal tot lichte vorst kwam. Mei was, vooral in

het noordelijke deel van het land, ook zonnig: gemiddeld 266 tegen normaal 213 zonuren. Net als april verliep de maand droog: gemiddeld werd 25 millimeter afgetapt, waar 61 millimeter geldt als de norm. Alleen het noordoosten van het land liep met 40 tot 60 millimeter redelijk in het spoor hiermee. Tezamen met de gortdroge maart en april leidde dit al met al tot een recordhoogte van het potentiële neerslagtekort voor deze tijd van het jaar.

Juni kende een gemiddelde temperatuur van 16.0 ° C; iets boven het langjarige gemiddelde van 15.4 ° C. De aanloop van juni vormde een voorzetting van het zonnige en warme weer dat zo kenmerkend was geweest voor de lange voorjaarsperiode van maart tot en met mei. Rond de tweede week werd het echter wisselvallig, met vervolgens op vrijwel elke dag wel enige regenval. In de laatste week van juni werd op een drietal dagen zeer warme lucht aangevoerd, waarbij 27 en 28 juni tropisch verliepen (1 tropische dag is normaal voor juni). De hitte werd verdreven door hevige onweersbuien, die lokaal veel regen achterlieten. In tegenstelling tot de vorige drie maanden was juni behoorlijk nat met gemiddeld 96 millimeter neerslag (68 mm normaal). Door het vaak buiige karakter waren de neerslagsommen regionaal echter sterk verschillend. Ondanks het veelvuldige, natte weer scheen de zon gemiddeld 219 uren; ietsje boven de normale hoeveelheid van 201 uren. De zon was vooral te zien in het Waddengebied.

Juli was zeer nat met weinig zon en lage temperaturen. Gemiddeld viel 128 millimeter, terwijl het langjarige gemiddelde 78 millimeter bedraagt. Daarmee eindigde juli 2011 op de 6e plaats in de rij van natste julimaanden sinds 1901. Door de vele regen werd het landelijke neerslagtekort teruggedrongen tot minder dan 100 millimeter, een normale waarde voor juli. Juli was ook koel en lag met 15.8 ° C bijna twee graden onder het langjarige gemiddelde van 17.7 ° C. Gemiddeld scheen de zon 158 uren (normaal 212), waarmee juli een herfstig karakter had.

Tabel 3. Gemiddelde weersvariabelen in de periode maart tot en met juli in 2011. Bron: KNMI.

Maand	Temp. °C	Norm	% Zon	Norm	Wind (m/sec.)	Norm	Neerslag (mm)	Norm
Maart	5.9	5.9	50	34	4.1	5.4	13.9	67.6
April	12.6	8.9	63	43	4.1	4.6	11.1	43.9
Mei	13.9	12.8	55	44	4.7	4.4	24.9	60.9
Juni	16.0	15.4	43	40	4.6	4.2	96.2	68.4
Juli	15.8	17.7	31	42	4.2	4.3	127.7	78.3

4. Resultaten

4.1 Soorten en aantallen

In het natuurgebied de Lendevallei, met een gekarteerde oppervlakte van 912 hectare, zijn in totaliteit 95 broedvogelsoorten vastgesteld. Daarvan zijn 84 soorten integraal geteld en staan 24 soorten op de Rode lijst van bedreigde en kwetsbare vogels in Nederland (Van Beusekom *et al.* 2005); te weten: Roerdomp, Purperreiger, Wintertaling, Zomertaling, Slobeend, Boomvalk, Bontbekplevier, Watersnip, Grutto, Tureluur, Visdief, Zomertortel,

Koekoek, Boerenzwaluw, Graspieper, Gele Kwikstaart, Nachtegaal, Snor, Spotvogel, Grauwe Vliegenvanger, Matkop, Wielewaal, Ringmus en Kneu). Zeer waarschijnlijke wel als broedvogel in het gebied opgemerkte maar niet kwantitatief getelde soorten waren: Houtduif, Winterkoning, Roodborst, Merel, Zanglijster, Tjiftjaf, Fitis, Pimpelmees, Koolmees, Gaai en Vink. Tabel 4 hieronder geeft een overzicht van alle in de Lendevallei vastgestelde soorten en aantallen.

Tabel 4. Alle vastgestelde soorten en aantallen in 2011, in de hele Lendevallei (912 ha); met dichtheden per 100 ha (inclusief de oevers van de Linde.) (vet = Rode lijstsoort).

Soorten	N	N/100 ha	Soorten	N	N/100 ha
Dodaars	12	1.3	Grote Bonte Specht	42	4.6
Fuut	25	2.7	Kleine Bonte Specht	12	1.3
Geoorde Fuut	3	0.3	<i>Oeverzwaluw</i>	3	0.3
<i>Roerdomp</i>	1	0.1	<i>Boerenzwaluw</i>	2	0.2
Blauwe Reiger	5	0.6	Boompieper	140	15.4
<i>Purperreiger</i>	2	0.2	<i>Graspieper</i>	25	2.8
Knobbelzwaan	14	1.5	<i>Gele Kwikstaart</i>	8	0.8
Kolgans	1	0.1	Witte Kwikstaart	19	2.1
Grauwe Gans	112	12.3	Heggenmus	26	2.9
Grote Canadese Gans	5	0.6	<i>Nachtegaal</i>	11	1.2
Nijlgans	14	1.5	Blauwborst	74	8.1
Bergeend	1	0.1	Gekraagde Roodstaart	30	3.3
Krakeend	48	5.3	Roodborsttapuit	29	3.2
<i>Wintertaling</i>	2	0.2	Grote lijster	1	0.1
Wilde Eend	119	13.1	Sprinkhaanzanger	63	7.0
<i>Zomertaling</i>	6	0.7	<i>Snor</i>	5	0.6
<i>Slobeend</i>	5	0.6	Rietzanger	150	16.4
Kuifeend	28	3.1	Bosrietzanger	159	17.4
Bruine Kiekendief	2	0.2	Kleine Karekiet	259	28.4
Havik	4	0.4	<i>Spotvogel</i>	10	1.1
Sperwer	2	0.2	Grasmus	183	20.1
Buizerd	16	1.8	Tuinfluitter	158	17.3
Torenvalk	2	0.2	Zwartkop	260	28.5
<i>Boomvalk</i>	1	0.1	<i>Grauwe Vliegenvanger</i>	6	0.7
Kwartel	4	0.4	Bonte Vliegenvanger	7	0.7
Fazant	6	0.7	Baardman	1	0.1
Waterral	15	1.6	Staartmees	17	1.8
Waterhoen	4	0.4	Glanskop	1	0.1
Meerkoet	53	5.8	<i>Matkop</i>	30	3.3
Scholekster	4	0.4	Boomklever	2	0.2
Kleine Plevier	8	0.8	Boomkruiper	25	2.7
<i>Bontbekplevier</i>	1	0.1	<i>Wielewaal</i>	1	0.1
Kievit	38	4.2	Zwarte Kraai	15	1.6
<i>Watersnip</i>	4	0.4	Spreeuw	4	0.4
Houtsnip	3	0.3	<i>Ringmus</i>	5	0.6
<i>Grutto</i>	3	0.3	Groenling	4	0.4
Wulp	2	0.2	Putter	29	3.2
<i>Tureluur</i>	9	0.9	<i>Kneu</i>	23	2.5
Kokmeeuw	154	16.9	Goudvink	25	2.7
<i>Visdief</i>	14	1.5	Appelvink	3	0.3
<i>Zomertortel</i>	1	0.1	Geelgors	18	2.0
<i>Koekoek</i>	16	1.8	Rietgors	194	21.2

4.2 Vergelijking met 2004

In 2004 is met dezelfde methode en werkwijze ook een gebiedsdekkende broedvogelinventarisatie uitgevoerd in de Lendevallei (Jager 2004). Deze kartering is tevens uitgevoerd door dezelfde personen. Verschil met 2004 is echter dat toen een beperktere selectie schaarsere broedvogelsoorten is geteld. De aantalsvergelijking tussen 2004 en 2001 heeft dan ook alleen betrekking op deze, binnen dezelfde gebiedsbegrenzing getelde broedvogelsoorten; dat wil zeggen exclusief de Lindewijk en andere recent verworven gebiedsdelen, zoals aan de noordoostkant van de Lende. De in 2004 niet getelde en dus ook niet vergeleken broedvogelsoorten staan voor de duidelijkheid vermeld in tabel 5. Ook zijn enkele, onregelmatig uitgevoerde proefvlaktellingen uit het verleden aan de westkant (door T. Jager), niet bij de vergelijking betrokken omdat deze enkele jaren terug zijn stopgezet. De gemiddelde tijdsbesteding in beide jaren verscheelt verhoudingsgewijs niet erg veel.

In subparagraaf 2.2 worden met betrekking tot enkele deelgebieden beheersingrepen aangehaald, die tot noemenswaardige biotoopverandering hebben geleid; dit is eveneens van invloed op de vergelijking. Kortweg houdt het al met al in dat het gebied na 2004 en grotere oppervlakte, (meest jong) moeras en open water gekregen heeft. Door de structureel verbeterde waterhuishouding is de Lendevallei in zijn algemeenheid ook natter geworden. Tegelijkertijd zijn na 2004 echter ook weer behoorlijke stukken rietmoeras verder verland

of verbost. Dit heeft in feite overal in meer of mindere mate plaatsgevonden, maar is met name het sterkst aan de orde geweest in de Bleekerspoolder en Tepespoolder en delen van het Botkirreservoat en de Sickingapoolder. Vermeldenswaardig is ook het feit dat maart, april en mei in 2011 kurkdroog en warm waren, zodat zeer grote neerslagtekorten optraden. In 2004 waren maart en mei ook redelijk droog, maar bij lange na niet zo extreem als tijdens deze kartering. In hoeverre droogte en hoge temperaturen effect gehad hebben op het inventarisatieresultaat van 2011 is echter lastig te zeggen. Wat het gebied zelf betrof is de droogtefactor waarschijnlijk niet overal even sterk, of eventueel zelfs doorslaggevend geweest, vanwege het vernatte beheer. Bij enkele gebiedsdelen, zoals in en rond de Bleekerspoolder (met Entegatten), Sickingapoolder en de westkant van de Domeinpoolder, die voor het waterpeil sterk afhankelijk zijn van toevoer via de Lindeboezem, was dit mogelijk juist wel het geval.

Aantalsveranderingen bij broedvogels zijn niet per definitie toe te schrijven aan de omstandigheden in het natuurgebied zelf. Soms moeilijk aan te duiden regionale, landelijke en mondiale effecten spelen ook een rol. Bij soorten met een grote gebiedsactiviteit (eenden, ganzen, roofvogels, spechten e.d.) kan ook de 'factor toeval' mee bepalen of een broedpaar net buiten of net binnen het gebied wordt aangetroffen. Hierdoor is het vaststellen van trends in gefragmenteerde natuurgebieden, vaak in samenhang met relatief kleine en/of sterk fluctuerende aantallen, nogal lastig. Tabel 6 omschrijft de betekenis van de

Tabel 5. Overzicht van alle broedvogelsoorten die bij de kartering in 2004 niet vlakdekkend zijn geïnventariseerd en om die reden ook niet in de vergelijking met 2011 opgenomen zijn. Daarbij zitten ook een paar (vetgedrukte) soorten, die kort daarna echter (2004) zijn toegevoegd aan de Rode lijst.

Wilde Eend	Stadsduif	Witte Kwikstaart	Zanglijster	Fitis	Koolmees	Spreeuw
Soepeend	Holenduif	Winterkoning	Bosrietzanger	Goudhaan	Vlaamse Gaai	Huismus
Fazant	Houtduif	Heggenmus	Tuinfluitier	Kuifmees	Ekster	<i>Ringmus</i>
Waterhoen	Turkse Tortel	Roodborst	Zwartkop	Zwarte Mees	Kauw	Vink
Meerkoet	<i>Koekoek</i>	Merel	Tjiftjaf	Pimpelmees	Zwarte Kraai	Rietgors

Tabel 6. Betekenis van de symbolen bij de trendaanduidingen met betrekking tot vergelijking tussen 2004 en 2011.

Symbool	Trendomschrijving	Procentuele marges
Vs	Verschenen	-
+++	Zeer sterke toename	Toename: > 100%
++	Sterke toename	Toename: 50-99%
+	Matige toename	Toename: 30-49%
0	Stabiel	Max. 29% af- of toename
-	Matige afname	Afname: 30-49%
--	(Zeer) sterke afname	Afname: 50-99%
Vd	Verdwenen	-

toegepaste trendaanduidingen van de in tabel 7 weergegeven vergelijking tussen 2004 en 2011. Bij 'toe- of afname' en bij 'verschenen of verdwenen'

wordt, tegen de achtergrond van de nationale (lange termijn)trends, een aannemelijke combinatie van oorzaken aangehaald.

Tabel 7. Vergelijking tussen de broedvogelaantallen van 2004 en 2011 met betrekking tot dezelfde, vlakdekkend getelde soorten en oppervlakte (799 ha) in de Lendevallei (exclusief Lindewijk: dit verklaart het verschil tussen de in kolom 2011 van tabel 7 hieronder en de in tabel 4, subparagraaf 4.1, vermelde aantallen.) (LT = Landelijke Trend). (? = onduidelijk).

Soort	2004	2011	Trend	Aannemelijke (combinatie van) oorzaken
Dodaars	0	8	Vs	Natuurherstel; meer moeras, ondiep open water
Fuut	18	20	0	
Geoorde Fuut	0	1	Vs	Natuurherstel; meer moeras, open water / kokmeeuwkolonie
Roerdomp	0	1	Vs	Natuurherstel; meer moeras, oud riet, ondiep water
Blauwe Reiger	2	5	+++	
Purperreiger	1	2	+++	Natuurherstel; meer moeras i.c.m. met oude petgaten
Knobbelzwaan	13	13	0	
Kolgans	1	1	0	
Grauwe Gans	28	100	+++	LT / areaaluitbreiding en verdere kolonisering
Grote Canadese Gans	0	5	Vs	LT / areaaluitbreiding
Nijlgans	8	11	+	LT
Bergeend	0	1	Vs	LT / natuurherstel; meer moeras, ondiep open water
Krakeend	8	43	+++	LT / natuurherstel; meer moeras, ondiep water
Wintertaling	2	2	0	
Zomertaling	1	6	+++	Natuurherstel; uitbreiding moeras, natte ruigte, ondiep water
Slobeend	0	5	Vs	Natuurherstel; uitbreiding moeras, nat grasland, ondiep water
Kuifeend	5	19	+++	Lt / natuurherstel; meer moeras, (ondiep) open water
Bruine Kiekendief	1	2	+++	Natuurherstel; uitbreiding moeras i.c.m. met oud riet / toeval
Havik	4	4	0	
Sperwer	0	2	Vs	Meer geschikt jonge tot middeloude bosaanplant / toeval
Buizerd	9	16	++	LT / verdere regionale areaaluitbreiding
Torenvalk	3	2	-	LT / Toeval
Boomvalk	1	1	0	
Kwartel	2	4	+++	LT / gunstig biotoop; bloem- en ruigterijk grasland
Waterral	15	15	0	
Scholekster	1	3	++	Natuurherstel; ondiep water met drogere delen
Kleine Plevier	0	7	Vs	Natuurherstel; ondiep water met drogere onbegroeide delen
Bontbekplevier	0	1	Vs	Natuurherstel; ondiep water met drogere onbegroeide delen
Kievit	16	38	++	Natuurherstel / profijt van nat weiland (in een kurkdroge lente)
Watersnip	8	4	--	Biotoopverlies; verbossing veenmosrietland / LT
Houtsnip	0	3	Vs	Vestiging in geschikt biotoop; vochtig bos met open plaatsen
Grutto	2	3	+	Toeval / profijt van nat grasland (in een droog voorjaar)
Wulp	6	2	--	LT (al enige tijd verdwijnend uit beekdalgebied in de regio / ?
Tureluur	2	9	+++	Natuurherstel; ondiep water, profijt van nat grasland
Kokmeeuw	57	16	--	Toeval; kolonie verplaatst naar natuurontwikkeling Lindewijk
Visdief	0	14	Vs	Natuurontwikkeling; meer moeras, ondiep water, eilandjes
Zwarte Stern	7	0	Vd	Toeval; verplaatsing kolonie naar net buiten de gebiedsgrens
Zomertortel	8	1	--	LT
Ransuil	1	0	Vd	LT
IJsvogel	1	0	Vd	Uitval door koude winters / toeval
Grote Bonte Specht	17	41	++	LT / uitbreiding broedareaal in ouder bos

vervolg tabel 7

Soort	2004	2011	Trend	Aannemelijke (combinatie van) oorzaken
Kleine Bonte Specht	8	12	++	LT / uitbreiding broedareaal in ouder bos
Boerenzwaluw	1	2	+++	Toeval
Boompieper	82	140	++	LT/ gunstig habitat; bos- en houtwalranden / areaaluitbreiding
Graspieper	5	25	+++	Gunstig biotoop; ruigterijk grasland, veel randstructuren
Gele Kwikstaart	0	8	Vs	Gunstig biotoop; ruigterijk grasland, veel randstructuren
Nachtegaal	3	11	+++	Gunstig habitat; vochtig bos met dichte ondergroei
Blauwborst	65	72	0	
Gekraagde Roodstaart	24	30	0	
Roodborsttapuit	3	27	+++	Gunstig biotoop; ruigterijk gras- en rietland, veel randstructuren
Grote Lijster	9	1	--	LT / verruiging van grasveldjes in het bos / ?
Sprinkhaanzanger	34	63	++	Natuurontwikkeling; meer (jong) moeras / verruigend rietland
Snor	5	5	0	
Rietzanger	116	133	0	
Kleine Karekiet	232	213	0	
Spotvogel	6	10	++	Gunstig habitat; vochtig weelderig jong bos; dichte ondergroei
Braamsluiper	1	0	Vd	LT / toeval
Grasmus	106	175	++	LT / natuurontwikkeling / verruigend riet- en grasland
Grauwe Vliegenvanger	16	6	--	LT (hoewel de soort het de laatste jaren beter deed) / ?
Bonte Vliegenvanger	10	7	-	Toeval
Baardman	1	1	0	
Staartmees	18	17	0	
Glanskop	1	1	0	
Matkop	24	30	0	
Boomklever	1	2	+++	LT / Uitbreiding broedareaal in oud (eiken)bos op hogere grond
Boomkruiper	19	25	+	LT / Uitbreiding broedareaal in oud bos; veel boomgaten
Wielewaal	3	1	--	LT / 2010 was ook bar slecht, met 64 % terugval
Groenling	3	4	0	
Kneu	15	22	+	Biotoopwinst door verbost rietland, veel kruidenrijke ruigten
Putter	12	29	++	Biotoopwinst door verbost rietland, veel kruidenrijke ruigten
Goudvink	20	25	0	
Appelvink	0	3	Vs	Vestiging in loofbos met eik, beuk, es op hogere grond
Geelgors	0	18	Vs	LT / areaaluitbreiding / gunstig habitat; bos- en houtwalranden

De beschrijving van aantalsveranderingen hierna is onder andere gebaseerd op de actuele SOVON BMP-database en SOVON-Nieuws jaargang 24 (2011), nr 3. Figuur 2, hierna, illustreert de positief uitvallende vergelijking: meer dan 60% zit in de positieve categorie van toename of verschenen. De categorieën 'afname en verdwenen en stabiel', zijn vrijwel met elkaar in evenwicht; respectievelijk 18% en 19%.

Verschenen en toegenomen soorten

Van de 73 bij de vergelijking tussen 2004 en 2011 betrokken broedvogels namen 28 soorten toe: Blauwe Reiger, Grauwe Gans, Canadese Gans, Nijlgans, Krakeend, Zomertaling, Kuifeend, Bruine Kiekendief, Buizerd, Kwartel, Scholekster, Kievit, Grutto, Tureluur, Grote Bonte Specht, Kleine Bonte Specht, Boerenzwaluw, Boompieper, Graspieper, Nachtegaal, Roodborsttapuit, Sprinkhaanzanger, Spotvogel, Grasmus, Boomklever, Boomkruiper, Kneu en Putter. Daarnaast zijn vijftien soorten in

het gebied verschenen: Dodaars, Geoorde Fuut, Roerdomp, Purperreiger, Bergeend, Slobeend, Sperwer, Kleine Plevier, Bontbekplevier, Houtsnip, Visdief, Gele Kwikstaart, Appelvink en Geelgors. Van deze positieve categorie doen alle hierboven onderstreepte soorten (in totaal 20) het (gerelateerd aan de lange termijn) ook landelijk in meer of mindere mate redelijk goed. Afgezien van deze landelijke doorwerking en/of verdere (regionale) areaaluitbreiding, heeft een flink aantal soorten vrijwel zeker een extra impuls gekregen of

geprofiteerd van bepaalde beheerseffecten door de combinatie van spontane ontwikkeling en vernatting aan de ene kant en onlangs uitgevoerde, grootschalige natuurherstelingrepen aan de andere kant. Hierdoor is voor diverse broedvogels een gunstig proces in gang gezet, dat gepaard gaat met een (al dan niet tijdelijk ofwel juist meer duurzaam) aanbod van geschikte broed- en foerageerhabitats. Dit geldt in elk geval (in meer of mindere mate) voor de meeste 'natte' (watervogel- en moeras) soorten uit deze positieve categorie: Dodaars, Geoorde Fuut, Roerdomp, Purperreiger, Grauwe-, (Grote) Canadese- en Nijlgans, Bergeend, Krakeend, Zomertaling, Slobeend, Kuifeend, Bruine Kiekendief, Kleine Plevier, Bontbekplevier, Visdief en Sprinkhaanzanger. Eigenlijk hoort daar ook nog de Kokmeeuw bij: de afname volgens tabel 7 is namelijk gestoeld op een vergelijking exclusief de in 2004 niet gekarteerde Lindewijk. In werkelijkheid heeft de Kokmeeuw (die overigens landelijk wel achteruitgaat) zich daarna verplaatst (én uitgebreid) vanuit de Nijks- en Gorterspoolder naar het schelpeneilandje in de Lindewijk (138 paar) en de Catspoolder (16 paar). Ook bij de Zwarte Stern is verplaatsing aan de orde. Dit jaar zat de zwarte sternkolonie (evenals in 2008; zes paar, 2009; zeven paar en 2010; acht paar) op nestvlotjes in het 'Wijde', een ondiepe verbreding van de Linde net buiten de eigendomsgrens. De kunstnesten worden overigens wel verzorgd door IFG. Op 7 juni zijn op deze vlotjes in totaal dertien paar met jongen en nog enkele op eieren zittende vogels gezien. Tussen 2008 en 2011 is wat de Lendevallei en direct aangrenzende omgeving betreft bij de Zwarte Stern daarmee sprake van gestage vooruitgang.

De vestiging van de (weliswaar kleine) kokmeeuwkolonie in de natuurontwikkeling van de Catspoolder, heeft vermoedelijk ook aantrekking gehad op de Dodaars en Geoorde Fuut. Laatstgenoemde vogels broeden graag bij Kokmeeuwen doordat deze bescherming bieden tegen potentiële predators. Voor vogels met sterk pioniersgedrag, zoals de Kleine Plevier, Bontbekplevier en Visdief, die om te nestelen onder meer toegespitst zijn op terrein met ondiep water en weinig tot geen begroeiing gedurende de primaire successiefase, geldt dat zij profiteerden van de recente natuurherstelingrepen. In het rijtje toename of verschenen valt verder op dat daar meerdere steltloper- en andere weide- of graslandvogels bijzitten: Kwartel, Scholekster, Kievit, Grutto, Tureluur, Graspieper en Gele Kwikstaart. Daarvan behaalden vooral de Kievit, Tureluur, Graspieper en Gele Kwikstaart duidelijk grotere aantallen (Kievit van 16 naar 38, Tureluur van 2 naar 9, Graspieper van 5 naar 25 paar), of nieuwe terreinwinst (Gele Kwikstaart van 0 naar 8 paar). Naast aanbod van geschikt gras- en weilandbiotop zelf, ligt het

voor de hand dat de toename van de steltlopers mede in de hand is gewerkt door het kurkdrome voorjaarsverloop, waardoor deze vogels uitweken naar gebied met duurzaam hogere peilen, zoals in de Lendevallei. De vestiging van de Gele Kwikstaart en opmars van de Graspieper hangt samen met het feit dat het grasland, waarschijnlijk op meer plaatsen dan in 2004, momenteel beschikt over de vereiste habitat voor deze soorten: gevarieerde vegetatie met bloem- en kruidenrijke en korte en hogere begroeiing en veel randgradiënten, zoals bodemreliëf, greppels, natte laagten en ruige en structuurrijke slootkanten. Dit is ook sterk in het voordeel van de Kwartel.

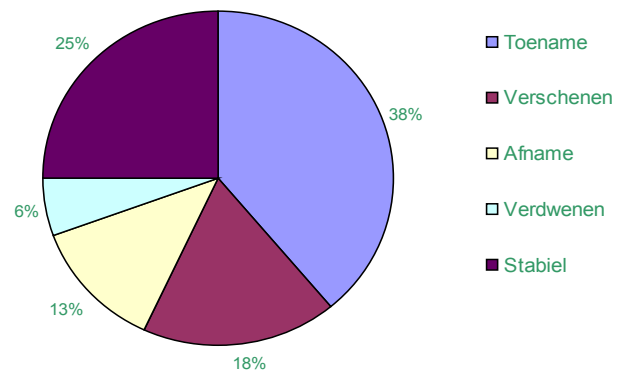
De toename van een aantal kenmerkende bos(stand) vogels, soorten die in boomholten- en gaten broeden, zoals de Grote Bonte Specht, Kleine Bonte Specht, Boomklever en Boomkruiper, berust op (regionale) areaaluitbreiding die gerelateerd is aan ouder en gevarieerder geworden bos. Gevarieerd boshabitat (specifiek vochtig loofbos met open graslandjes) is ook gunstig voor de verschenen Houtsnip. Het uitstekend standhouden van de (overigens in Afrika overwinterende) Gekraagde Roodstaart, is eveneens illustratief voor dergelijk bos met de nodige open structuur en in de rand. Het sterk handhaven van de Matkop hangt samen met het aanbod van veel (middel) oud zacht hout voor de nestbouw en daarnaast genoeg jonge bosaanwas voor de voedselvoorziening. Genoemde standvogels zijn na 2004 in het gebied kennelijk ook goed de koude winters, zoals die van 2009-2010, doorgekomen; elders in ons land lieten de Boomklever en Boomkruiper (na vele jaren van continue vooruitgang) namelijk wel een (aan wintersterfte gerelateerde) terugval zien van rond 5%. Uit de fors talrijker geworden Boompieper en stevige vestiging van de Geelgors (van 0 naar 18 paar) blijkt de ruime beschikking over open houtwallen en bosranden; met name in de uitlopers van moerasbos en zomen rond riet- of graslandjes, die meest begroeid zijn met kortere, schralere en ijlere vegetaties. Het opduiken van de (niet in holen maar tussen hoge takken nestelende en veelal in de kruinen foeragerende) Appelvink is eveneens toe te schrijven aan een vergrote variatie en verhoogde leeftijd van bepaalde bosdelen, zoals de hoger gelegen en op oud eikenbos aansluitende, middeloude aanplant met beuk en es ten noorden van de Lendepoolder. Uit de toename van de Nachtegaal en Spotvogel valt op te merken dat het bos (zeker lokaal) ook voorziet in vochtig en weelderig, jong struikrijk bos. Uitbreiding van biotoop met kruidenruigtes, struwelen en zeer jonge bosvorming heeft, veelal in of langs overgangszomen in delen van gras- en rietland, soorten zoals de Roodborsttapuit, Sprinkhaanzanger, Grasmus en Putter steviger in het zadel geholpen en tevens een impuls gegeven aan de Kneu.

Verdwenen of afgenomen

Vergeleken met 2004 zijn vier soorten uit de Lendevallei verdwenen: Ransuil, Zwarte Stern, IJsvogel en Braamsluiper. Negen soorten namen af: Torenvalk, Watersnip, Wulp, Kokmeeuw, Zomertortel, Grote Lijster, Grauwe Vliegenvanger, Bonte Vliegenvanger en Wielewaal. Opmerking: bij de Zwarte Stern (die net buiten de IFG-begrenzing zat) en de Kokmeeuw is, zoals eerder opgemerkt, in feite sprake van (gedeeltelijke) verplaatsing (zie ook soortbeschrijving subparagraaf 4.3). De meeste soorten uit dit ‘negatieve’ rijtje doen het structureel qua lange termijn landelijk ook niet zo best, zoals de Torenvalk, Watersnip, Kokmeeuw, Zomertortel, Ransuil, Braamsluiper (hoewel deze het in 2010 beter deed) en de Wielewaal. Meerdere vogels, waaronder de Torenvalk, Watersnip, Zomertortel, Grote Lijster en Wielewaal bereikten in 2010 zelfs de laagste landelijke index sinds 1990. Bij de Torenvalk speelt hier echter de ‘factor toeval’ mee, doordat net buiten de IFG-grenzen ook nog enkele paren voorkwamen (mondelinge mededeling T. Jager). Naast effect van landelijke neergang zijn in relatie tot het gebied zelf voor de meeste afgenomen of verdwenen soorten op zichzelf geen duidelijke, doorslaggevendende oorzaken te noemen. Eigenlijk lijkt dit alleen duidelijk voor de Watersnip op te gaan en wellicht deels voor de Grauwe Vliegenvanger (zie ook toelichting soortbespreking; subparagraaf 4.3)

Met de Ransuil is het, zeker wat bos betreft, al jaren droeviggesteld. Het is onvoldoende bekend waardoor, maar waarschijnlijk berustend op een combinatie van oorzaken. Daarbij worden predatiedruk door de Havik en verruiging van de (bos)bodem in open terreindelen, mantelzomen en dergelijke genoemd, waardoor prooidieren (muizen) moeilijker kunnen worden verschanst (mondelinge bevestiging W. van Manen). Ook de afname van de Zwarte Kraai (althans in veel bos) is ongunstig, omdat Ransuilen graag broeden in oude kraaiennesten. De halvering van het aantal Watersnippen is vooral te wijten aan sterke verbossing; in dit geval van de Tepespoolder, waar de snip in 2004 nog geclusterd voorkwam. Dit deelgebied bestond toen uit open, drassig veenmosrietland. Het niet meer maaien van rietland kan ook de Wulp parten spelen, maar de vogel zat bij de vorige kartering ook al vrijwel alleen in grasland (Gorterspoolder). Feit is dat de Wulp tendeert naar gestage afname in de beekdalen tussen de Linde en de Tjonger (Jager 2007). De fikse afname van de Zomertortel past in het stramien, maar is hier ook enigszins geflatteerd omdat het ‘grote’, in 2004 vastgestelde aantal waarschijnlijk berustte op een incidentele uitschieter; de soort was daarvoor ook zeer schaars in het gebied (mededeling T. Jager).

De afname van de Grauwe- en Bonte Vliegenvanger detoneert met de toename of stabilisatie van het gros



Figuur 2. Grafische weergave van de broedvogelvergelijking 2004-2011 in de Lendevallei.

van de overige in boomgaten broedende vogels; te meer doordat de Grauwe Vliegenvanger de laatste jaren in veel bos juist weer een opleving kende. Een mogelijke verklaring hiervoor kan zijn dat de bosranden op specifieke plaatsen in de Lendevallei dichtgroeien, waardoor het lastiger is voor bepaalde soorten (in het bijzonder de Grauwe Vliegenvanger), om achter vliegende insecten aan te jagen. Voor de Gekraagde Roodstaart, eveneens voorkeur hebbend voor open bos(randen) en die zelfs enige terreinwinst boekte, vormt dit misschien (nog) geen groot probleem. Mogelijk doordat deze soort (meer) op een andere wijze naar (kleinere) prooidieren zoekt, zoals het van de bomen en struiken zelf afpikken van insecten en rupsen, in plaats van deze overwegend uit de lucht te vangen. Ofschoon de Grote Lijster al jaren landelijke achteruitgang laat zien, is de flinke krimp (van 9 naar 1 paar) hier niettemin opvallend en lijkt meer aan de hand te zijn. Ondanks plaatselijk verbost gras- rietland, plekken waar de Grote Lijster voedsel bijeenscharrelt, kan dit eigenlijk niet de (enige cruciale) reden zijn, omdat op zich nog voldoende open grasland e.d. in en rond het bos aanwezig is. Voor het ontbreken van de IJsvogel, die buiten de broedtijd overigens wel nu en dan langs de Linde is opgemerkt, heeft vast en zeker ook het effect van wintersterfte meegespeeld.

4.3 Soortbesprekingen

De soortbespreking hierna beschrijft hoofdzakelijk de zeldzame en een paar andere, schaarse en interessante (Rode lijst)soorten, waarbij ingegaan wordt op biotoopgebruik, aantalsverloop, soortspecifieke aspecten en de relatie met de beheerssituatie. Opmerkingen over aantallen en dergelijke zijn gebaseerd op de actuele indexen van de SOVON BMP-database. Specifieke, broedbiologische gegevens met betrekking tot roofvogels ontbreken, omdat de vrijwilligers van de regionale Werkgroep Roofvogels Nederland gestopt zijn met nestcontroles in de Lendevallei.

GEOORDE FUUT, 3 territoria

In de natte natuurontwikkeling van de Catspolder en Lindewijk zijn respectievelijk één en twee territoria vastgesteld. De broedparen zaten, zoals vaak het geval, tussen de kokmeeuwkolonies. Geoorde Futen doen dit omdat ze profiteren van de bescherming die Kokmeeuwen bieden tegen predatoren. Tijdens de vierde ronde, begin juni, zwommen in de Lindewijk en de Catspolder in totaal twee paar rond met elk twee kleine jongen.

ROERDAMP, 1 territorium

Het territorium berust op de waarneming van een hoempende vogel tijdens het eerste en tweede bezoek aan de westkant. Dit is voor het eerst sinds jaren dat deze kenmerkende moerasvogel, die een relatief grote oppervlakte overjarig rietmoeras prefereert, weer in de Lendevallei aanwezig was. De Roerdamp zat dan ook in een terreindeel met een royaal aanbod van oud riet in de de Gorterspolder. Later in het voorjaar is de vogel niet echter meer opgemerkt, wat op zich niet zo verwonderlijk is omdat de soort er in de broedtijd een (nog meer) verborgen leefwijze op nahoudt.

PURPERREIGER, 2 territoria

Eind april, begin mei en in juni en juli zijn op verschillende plaatsen in het gebied regelmatig solitaire vogels gespot, zoals meerdere keren foeragerende Purperreigers in de onder water gezette Catspolder. Ook in de Driessenpolder, Middenpolder en in het Oolde Stroomdal werd de reigersoort rond deze tijd van het jaar een paar keer gezien. Eind mei cirkelden twee vogels schor roepend boven moerasgebied bij Zwattediekien. De aanwijzingen voor waarschijnlijke broedparen werden daarna versterkt, onder meer door waarnemingen van twee adulte vogels in gezelschap van een jonge vogel in de Middenpolder op 25 juli. Medio juni en begin juli zijn vanaf het fietspad vermoedelijke voedselvluchten waargenomen in het Oolde Stroomdal. Beide keren betrof het vogels (eenmaal twee exemplaren kort na elkaar en eenmaal een individu), die neerstreken iets ten oosten van de Steggerdavaart. Hier liggen enkele, door boompjes en dicht rietlandstruweel omgeven, kleine petgaten die geschikt zijn als (rustige) nestelplaats.

GRAUWE GANS, 112 territoria

De groei (in 2004 betrof het nog 28 territoria) van de populatie Grauwe Ganzen in de Lendevallei is behoorlijk fors; circa 400% toename. Dergelijke aantallen en grote dichtheden zijn, eveneens na relatief snelle kolonisering, inmiddels echter vrij algemeen voor laagveenmoerassen met petgaten in Fryslân, zoals De Alde Feanen en De Deelen (mondelinge bevestiging R. Kleefstra). Territoria van waarschijnlijke broedparen zijn bepaald aan de hand van duidelijk onderscheidbare paren met

gebiedsbinding, alarmerende en waakzame vogels in petgaten, rietland en natte ruigten. Toevallige nestvondsten zijn zo goed mogelijk samengetrokken met deze waarnemingen. Integrale neststellingen zijn niet uitgevoerd, mede doordat dit voor een groot gebiedsdeel feitelijk ook niet te doen is, vanwege de slechte begaanbaarheid of onbereikbaarheid van moerassig terrein. Daardoor zijn misschien niet alle broedparen gesignaleerd, maar het aantal vastgestelde territoria vormt waarschijnlijk een representatieve weergave van de huidige populatieomvang in de Lendevallei. Verreweg de meeste broedparen concentreren zich in het gebied in of bij grotere plassen of petgaten met riet, ruigten en beschut gelegen, dekking biedende eilandjes zoals in de Catspolder, Lindewijk, Lendepolder (deels met het Helomabos) en het Oolde Stroomdal. De kleinere en geïsoleerd in dicht moerasbos gelegen en/of sterk verboste petgaten, die niet of nauwelijks geschikt zijn voor Grauwe Ganzen, worden meest gemeden. Tijdens de inventarisaties is notitie gemaakt van aantallen jongen; vooropgezet dat dit echter niet meer dan een grove indicatie is voor het reproductiesucces. Daarvoor is het hoogste aantal getelde (= 222) jonge Grauwe Ganzen, gebaseerd op de veldronden tussen medio mei en begin juni, gedeeld door het totale aantal territoria (= 112). Dit komt ruwweg neer op ruim 1,9 jongen per grauwe ganzenterritorium. De grootste groepjes oudervogels met jonge ganzen verbleven aan de oostkant, in of nabij de Lendepolder en de Catspolder op graslandjes of grazige stroken langs of nabij open water. Aan de westkant zaten de meeste paren in en rond Petgatten Zwattediekien.

WINTERTALING, 2 territoria

De twee wintertalingterritoria lagen in de vernatte Catspolder en de waterplas van de Lendepolder, die deels uit een zandput en ontpolderd grasland bestaat. Tot zeker eind april pleisterden hier, evenals trouwens in veel beschut gelegen petgaten, vele tientallen Wintertalingen op doortrek. De hierna overgebleven territoria berusten op waarnemingen van solitaire paren tussen begin mei en juni, in de dekking van moerasbegroeiing, alerte mannetjes en een vrouwtje met piepkleine (vermoedelijk pas uitgekomen) donsjongen, die heimelijk langs het riet bij de Spoorlijnpetgatten zwommen.

ZOMERTALING, 6 territoria

De meeste als broedparen aangemerkte Zomertalingen zijn vastgesteld in het oostelijke deel, in de Catspolder. De combinatie van plasdras en ondiep water met dekking en nestplaatsbiedende ruigtepollen, moerasvegetaties en rietkraagjes in deze jonge natuurontwikkeling vormen samen aantrekkelijk broedhabitat voor de talingsoort. Op 28 juni zwommen hier twee vrouwtjes rond, elk met zes, al behoorlijk volgroeide jongen. Aan de

westkant hielden zich twee paar Zomertalingen met duidelijk territoriumgedrag op in de Gorterspolder. In 2004 werd in de Lendevalei slechts één paar aangetroffen; toen alleen in de Gorterspolder.

SLOBEEND, 5 territoria

Evenals voor de Zomertaling leverde de tot moeras, nat grasland en ondiep water omgevormde Catspolder voor de Slobeend aantrekkelijke biotoopomstandigheden op. Drie van de vier territoria zijn hier vastgesteld, op grond van territoriumvluchten door drie elkaar nazittende mannetjes vergezeld van twee vrouwtjes in april, drie solitaire in plasdras en op 'stripen' wachthoudende mannetjes begin mei en twee vrouwtjes met (een niet exact bepaald aantal) jongen eind mei. Vermoedelijk werd genesteld en gebroed in omliggend nat grasland, of op hogere stroken met dichte pollen. In de plas van de Lendepolder zat ook een broedpaar; hier vormen sommige, met kortere vegetaties begroeide eilandjes en bredere oeverzomen eveneens geschikte nestplaatsen. Het vijfde en enige slobeendterritorium aan de westkant is vastgesteld in de Gorterspolder.

BRUINE KIEKENDIEF, 2 territoria

Bij één van de aangetroffen paren van de Bruine Kiekendief is met zekerheid een succesvol broedgeval vastgesteld in de Gorterspolder, in een moerasje met veel oud riet. Hier zijn door T. Jager tijdens de laatste ronde vier vliegvlugge jongen waargenomen. Van het andere paar, dat iets ten noorden van de Domeinenpolder in het overjarige riet van het 'Petgat van Homme' nestelde, zijn wel voedselvluchten waargenomen, maar is niet bekend of ook daadwerkelijk een aantal jongen vliegvlug geworden is.

HAVIK, 4 territoria

Drie territoria bevonden zich (in 2004 vier paar) aan de oostkant. De Haviken bezetten nesten in het elzenbos, vaak niet ver vanaf de bosrand; in het Botkerisservoat, het Helomabos en het Oolde Stroomdal. In april vlogen 'alle' vrouwtjes van deze nesten af. Van deze broedgevallen is qua legselgrootte, of eventueel uitgekomen en uitgevlogen jongen verder echter niets bekend. De 'westelijke' Havik nestelde in een stuk bos nabij 'zaandputte Merrimaden'. Van dit paar is alleen vastgesteld dat het een (onbekend) aantal heeft voortgebracht. In 2010 broedde in deze omgeving ook een Havik, maar dit nest is toen uit de boom gekieperd (mededeling T. Jager).

SPERWER, 1 territorium

In de Lendevalei zijn Sperwers, zeker als broedvogel, dun gezaaid. Het enige (aannemelijke) territorium berust op waarnemingen tijdens drie bezoeken van volwassen vogels (eenmaal een

mannetje en tweemaal een vrouwtje) in en nabij middeloude singelaanplant (meest eik, gemengd met vlier en dichte meidoorn) van de Meulepollebosjes, op hogere zandgrond. Tijdens het bezoek in april werd ook gekekker gehoord. In het centrale deel is een ouder stuk bos voorhanden met een kleine opstand van grove den, dat op zich heel geschikt oogde als nestplaats. Een nest is hier echter, maar ook daarbuiten, niet opgemerkt. Mogelijk is een nest over het hoofd gezien doordat het verstopt zat in een hoge en dichte meidoorn, of werd gebroed net buiten de eigendomsgrens (op sommige stil gelegen woonerven langs onverharde weggetjes is hier namelijk ook voldoende bos aanwezig om eventueel in te nestelen). Aan de westkant van de Lendevalei wekte een alarmerende Sperwer op 17 mei in het Sasbos, die tevens de confrontatie aanging met een passerende Zwarte Kraai, de verwachting dat zich hier een nest moest bevinden. Een nest is echter ook hier niet aangetroffen en aanvullende sperwerwaarnemingen in dit deelgebied bleven nadien uit, zodat geen tweede sperwerterritorium is opgevoerd.

BUIZERD, 16 territoria

De soort heeft de afgelopen tien jaar zijn broedareal nog iets verder uitgebreid. Ook in de Lendevalei nam de Buizerd toe; van negen naar zestien paar. Het gros van de buizerdparen zat aan de oostkant, waar het meeste bos voorhanden is. De territoriumverdeling hier was als volgt: Botkerisservoat drie paar, Spoorlijnpetgatten één paar, Helomabos twee paar, Sickingapolder twee paar, Domeinenpolder één paar, Oolde Stroomdal twee paar, Meulepollebosjes één paar. Van deze territoria zijn negen bezette nesten opgemerkt. De territoriumverspreiding aan de westkant was: één paar in de Zaandputte Utterdieken, één paar in de Nijkspolder, één paar in de Gorterspolder en één paar in het Sasbos. Deze vier paren waren waarschijnlijk alle succesvol, maar hoeveel jongen exact zijn uitgevlogen staat niet vast. Concrete feiten over het broedsucces zijn niet voorhanden, doordat de regionale leden van de WRN een poosje geleden in het gebied gestopt zijn met het verzamelen van deze broedbiologische informatie. Alleen vanaf de grond zijn tijdens de latere veldronden slechts een paar waarnemingen gedaan waaruit enig broedsucces valt af te leiden. Bij het paar in de Sickingapolder aan de noordkant zijn vanaf de grond op 3 juni tenminste twee vliegvlugge jongen gezien vlakbij de nestboom. Bij het middelste paar in het Botkerisservoat zaten op dezelfde dag tenminste twee al behoorlijk grote, echter nog in donkergrijs dons gestoken jongen op de horst. Daarnaast kan worden opgemerkt dat tot eind mei en begin juni in iets meer dan de helft van alle territoria alarmerende Buizerds zijn vastgesteld, hetgeen een aanduiding kan zijn geweest voor de

aanwezigheid van nestjongen, of pas uitgevlogen jongen in de buurt.

BOOMVALK, 1 territorium

Het enige, zeer waarschijnlijke territorium is opgetekend aan de oostkant van de Sickingapolder, onder meer door regelmatige waarnemingen van alarmerende vogels, die ook een overvliegende Zwarte Kraai en een havikmannetje belaagden. Eén van de vogels, vermoedelijk het mannetje, zat in mei en juni regelmatig op uitkijk in het topje van een dode els. Hoewel er geen nest is getraceerd, is het aannemelijk dat het hier een broedpaar betrof. In dit halfopen gebiedsdeel, met een afwisseling van grasland, petgaten, houtwallen en stukjes elzenbroek, zaten vrij veel oude buizerd- en kraaiennesten (maar ook grote heksenbezems), die als geschikte broedplaats kunnen dienen.

KLEINE PLEVIER, 8 territoria

De meeste territoria van de Kleine Plevier zijn opgetekend aan de oostkant van de Lendevallei, in de natuurontwikkeling van de Catspolder. Hier was dan ook de favoriete habitat van deze pioniersoort ruim voorhanden, zoals onbegroeide zandige en modderige terreindelen temidden van ondiep open water. In de Lindewijk zat een Kleine Plevier tussen de Kokmeeuwen op het schelpeneilandje. De overige twee territoria lagen in de Blesbroggepolder, waar ook plaatsen aanwezig waren die voldeden aan deze, door de soort gewilde habitatkenmerken.

BONTBEKPLEVIER, 1 territorium

Op slikkige, modderige en zeer ondiepe plaatsen in de Catspolder verpoosden tot eind april en begin mei diverse groepjes steltlopers, die hier pleisterden tijdens de doortrek, waaronder (naast Bontbekplevier) Bosruiter, Groenpootruiter, Kemphaan, Witgatje en Zwarte Ruiter. Het gros van deze soorten broedt alleen of vooral buiten Nederland. In mei en juni verbleven nog enkele Bontbekplevieren in het gebied, waarvan zich duidelijk een paar onderscheidde. Tijdens het derde en vierde bezoek werden bij dit paar baltsvluchten en nestindicerend afleidingsgedrag vastgesteld. De vogels zaten ter hoogte van de 'Spoorwegpetgatten' op een drooggevalen kaal stuk temidden van enkele Kieviten en Tureluurs.

WATERSNIP, 4 territoria

Bijna alle territoria (de helft minder dan in 2004) zijn vastgesteld aan de oostkant, waar de soort voorkwam in nat tot drassig, structuurrijk grasland in de Domeinenpolder, de Catspolder en het Oolde Stroomdal. De boven de Domeinenpolder meerdere keren waargenomen snip hield zich ook op in gemaaid (veenmos)rietland in de aangrenzende Sickingapolder: op 6 juni steeg een Watersnip hier vanuit het korte riet op, waarna de vogel overging tot

een territoriale mekkervlucht die de Sickingapolder en Domeinenpolder bestreek. De tien minuten durende exercitie in het luchtruim eindigde in de Domeinenpolder, waar de vogel met het bekende 'kloktikgeluid' neerstreek in het grasland. Dit veelal door mannetjes vertoonde gedrag heeft zowel een territorium- als baltsfunctie (Cramp & Simmons 1983). De enige Watersnip aan de westkant zat in vergelijkbaar grasland in de Gorterspolder. In 2004 zaten de meeste Watersnippen (vijf paar) nog in de Tepespolder, die toen merendeels bestond uit open veenmosrietland. Het gebiedsdeel is daarna, evenals andere stukken rietland elders, sterk verbost en ongeschikt geworden voor Watersnippen.

HOUTSNIP, 3 territoria

De Houtsnip was eerder nooit duidelijk vastgesteld als broedvogel in de Lendevallei. Hoewel de heimelijke schemersoort, zeker bij lagere dichtheden, makkelijk kan worden gemist, mag dat op zich best enigszins opvallend worden genoemd. De uitgestrekte lappendeken van vochtig bos en schrale gras- en veenmosrietlandjes vormen in feite aantrekkelijk biotoop voor de in bos broedende snippensoort. De aanwezigheid van open stukjes vochtig grasland is daarbij van groot belang voor het zoeken naar voedsel, met name ook in de jongenfase. Dit jaar was het dan wel raak en bleek de Houtsnip zelfs verrassend op meerdere plaatsen aanwezig te zijn, zij het alleen aan de oostkant. De eerste aanwijzingen voor mogelijke broedvogels deden zich in april en begin mei voor aan de hand van individuen, die tijdens het doorkruisen van moerasbos werden opgepest en binnen enkele tientallen meters al weer neerstreken. Dergelijke waarnemingen vonden ook tijdens latere ronden in mei en juni plaats, al met al eerder duidend op broedvogels dan op doortrekkende vogels. Bevestiging hiervan vond plaats door middel van waarnemingen in mei en juni van tegelijkertijd uitgevoerde baltsvluchten door tenminste drie verschillende 'knorrende' mannetjes in de nachtelijke schemerfase. Deze waarnemingen zijn vanaf het fietspad in de loop van zomer zelfs meerdere keren gedaan door de vrijwilligers F. en J. de Vries en T. Jager van IFG. Tezamen met genoemde waarnemingen zijn de houtsnippenterritoria logischerwijs toebedeeld aan het Botkerrisservoat, het Helomabos en de Sickingapolder.

GRUTTO, 3 territoria

De Grutto is ook in de Lendevallei al geruime tijd een welhaast zeldzame verschijning. Evenals in 2004 kwam de Grutto (destijds met twee paar) alleen voor in vochtig grasland van de Gorterspolder. Waarschijnlijk is geen van de weinige paren tot succesvol broeden gekomen.

TURELUUR, 9 territoria

De steltlopersoort deed het, zeker vergeleken met de vorige kartering (toen in totaal slechts twee paar), dit keer vrij redelijk; met name aan de oostkant van de Lendevallei. De Tureluurs kwamen hier, aan de ten noorden van de Linde, voor in nat tot vochtig, bloemrijk en soms beweide (geweest) grasland; steevast op plaatsen met broedende Kieviten in de buurt. In het grasland ten noorden van de Sickingapoolder zijn alarmerende ouderparen met jongen gehoord en gezien. De Catspoolder herbergde met vier paar de meeste Tureluurs. De vogels broedden hier temidden van plasdras en ondiep water op drogere, met gras en lage ruigte begroeide terreindelen en stroken. Bij het voorzichtig betreden van één van deze 'stripes', ten noordwesten van de Spoorlijnpetgatten, werden in mei twee volledige broedsels (vier eieren) gevonden pal naast een kievitsnest. Begin juni vertoonden drie tureluurparen in de Catspoolder uitbundig alarmgedrag, waarbij op modderige stukken met ruigte een onbekend (niet goed te tellen) aantal jongen rondscharrelde.

KOKMEEUW, 154 territoria

Vanaf 1990 kwamen in de Lendevallei jaarlijks relatief kleine kolonies voor met fluctuerende aantallen (gemiddeld 80 paar), veelal aan de westkant verspreid over de Driessenpoolder, Middenpoolder, Gorterspoolder, Nijkspoolder en ten oosten van de snelweg in de Lendepoolder. In 1993 (138 paar) en in 1994 (189 paar) bestonden de kolonies, evenals in dit jaar (2011) uit meer dan 100 paar. Bij de voorlaatste kartering in 2004 herbergde de Gorterspoolder acht en de Nijkspoolder 49 broedparen. Landelijk neemt de Kokmeeuw al een poos af, waarbij toenemend voedselgebrek in agrarisch gebied als één van de voornaamste oorzaken wordt aangewezen. De opleving van de Kokmeeuw in de Lendevallei hangt samen met de natuurherstelingsrepen, waardoor ideale nestelplaatsen zijn gecreëerd in de vorm van (schelpen)eilandjes temidden van ondiep water. De kolonie dit jaar (2011) was verdeeld over de Catspoolder (16 paar) en de Lindewijk (138 paar), waarmee deze weer aardig op peil is met de hoogste aantallen van 1993 en 1994.

ZOMERTORTEL, 1 territorium

Volgens T. Jager behoorde de Zomertortel, voor zover hem bekend, nooit tot de vaste broedvogels van de moerasbossen in het beekdalgebied. De uitschieter van acht territoria in 2004 was toen dan ook verrassend, maar wekte tevens wel de verwachting dat de Zomertortel nu de weg naar de Lendevallei gevonden had. Bij deze kartering werd de markante en prachtige duif, die het jammer genoeg eigenlijk overal matig tot ronduit slecht doet in ons land, echter alleen nog aangetroffen binnen het BMP-proefvlak in het Oolde Stroomdal (L.

Lockhorst van Overeem). Evenals in 2004 bestond de habitat uit weelderige boszomen met dichte wilgenstruiken.

KOEKOEK, 16 territoria

Koekoeken leggen continu een grote bewegingsactiviteit aan de dag. Extra aanleiding scherp te letten op uitsluitende waarnemingen van zowel mannetjes als vrouwtjes bij het tellen van de soort. De Koekoek, die in 2004 niet gebiedsdekkend geteld is, kwam verspreid voor in de hele Lendevallei. Hoewel een enkele dubbeltelling niet kan worden uitgesloten, was de soort het talrijkst in de Lendepoolder, Sickingapoolder en Zaandputte Utterdieken. De behoorlijke presentie hangt uiteraard samen met het feit dat het gebied beschikt over veel moeras- en boshabitat, waarin ook een veelheid aan zangvogels, zoals de Boompieper, Gekraagde Roodstaart, Rietzanger, Bosrietzanger, Kleine Karekiet, Grasmus en Zwartkop zich thuis voelt. Voornoemde zangvogelsoorten gelden in ons land als belangrijke, potentiële waardvogels voor de Koekoek (Hellebrekers 2003) en waren in de Lendevallei volop aanwezig.

GRASPIEPER, 18 territoria

De meeste Graspiepers zaten aan de westkant van de Lendevallei, in bloem- en kruidenrijk grasland met veel randstructuren (ruig begroeide slootkanten, reliëfrijke bodemdelen, mozaïekpatroon tussen korte en lange vegetaties, etc) ten noorden van de Bleekerspoolder en in de Domeinenpoolder en het Oolde Stroomdal. Elders in het gebied kwamen in vergelijkbare stukjes grasland, soms ook nabij petgaten en in de overgang naar rietland, verspreid enkele Graspiepers voor.

GELE KWIKSTAART, 8 territoria

De meeste weide(- en akker)vogels blinken al een poos uit in stelselmatige afname. De Gele Kwikstaart, die op akkers wel redelijk goed vertegenwoordigd is, maar daarmee vergeleken in graslandgebied aanmerkelijk schaarser voorkomt, lijkt zich daaraan te willen onttrekken. De soort laat vooral de laatste jaren toename zien. Dit blijkt onder andere uit de gegevensreeksen van het Weidevogelmeetnet Friesland (WMF), waar de Gele Kwikstaart recentelijk als 'nieuwe' soort opdook in een aantal graslandgebieden, of duidelijk vooruitgang toont in grasland waar hij al gevestigd was. Dit geldt vooral voor de bloemrijkere reservaten, zoals (deels) botanisch beheerd, halfnatuurlijk beekbegeleidend en/of overstromingsgrasland. Maar ook in gangbaar boerenland, met name wanneer uitgesteld maai- of extensiverend randbeheer plaatsvindt, worden in toenemende mate Gele Kwikstaarten aangetroffen. Deze opgaande tendens wordt onderstreept door de vestiging van de soort in de Lendevallei. Vrijwel alle territoria lagen aan de noordoostkant. Gele

Kwikstaarten kwamen hier voor in gevarieerd, deels periodiek beweide grasland, met het nodige aan bodemreliëf en bloemrijke vegetaties afgewisseld door vrijwel onbegroeide nattere delen. Dit laatste terreinkenmerk is belangrijk voor de soort voor het zoeken naar voedsel op of vanaf de grond. Daarnaast beschikt het grasland hier over veel randstructuur, zoals greppel- en slootkantjes met opgaande ruigtes, die geschikt zijn om tussen de broeden en tevens kunnen dienen als zang- en uitkijkpost. Aan de westkant was de soort schaarser. Niet ver buiten het natuurgebied zelf trof T. Jager overigens ook twee alarmerende paartjes aan langs een aardappelveld.

NACHTEGAAL, 11 territoria

Driekwart van alle, in de stille ochtendschemering al van veraf hoorbare luidkeels zingende Nachtegaleen zaten aan de oostkant; in de Lendepoolder, het Helomabos en het Olde Stroomdal. Aan de westkant hield de vogel zich op in het Sasbos en in de Driessenpoolder. De habitat bestond in feite overal uit vochtig en dicht wilgenstruweel met veel ondergroei, vaak in de zoom bij petgaten of plassen.

Snor, 5 territoria

Evenals in 2004 herbergde de Lendevallei wederom vijf territoria op. In dat jaar zaten de meeste (3) Snorren aan de oostkant; in de Tepespoolder en net daarbuiten. Dit gebiedsdeel bestond toen nog uit open rietland met oud riet, maar is daarna in snel tempo gaan verbossen. Bij deze kartering werden de meeste ratelende Snorren (totaal 4) aangetroffen aan de westkant. De soort verplaatste zich daarmee naar andere gebiedsdelen in het natuurgebied, waar genoeg oud en nat riet voorhanden was. Twee Snorren zaten (ook in 2004 al) in de Gorterspoolder, de overige twee in de Driessenpoolder en de Nijkspoolder. Aan de oostkant was de soort dit keer ronduit dun gezaaid, waar alleen in het Oolde Stroomdal een Snor zich liet verleiden door een overjarige rietkraag tussen twee petgaten.

SPOTVOGEL, 10 territoria

De matige toename ten opzichte van 2004 van de Spotvogel in de Lendevallei, is met name toe te schrijven aan een opvallende territoriaclustering rond 'zaandputte Merrimaden' (vier territoria). Naast de diffuse verspreiding van enkele, over de west- en oostkant verdeelde territoria (net als in 2004 het geval was), is de vooruitgang van de Spotvogel hier waarschijnlijk te danken aan een iets grotere bezetting van ondertussen aantrekkelijk geworden, jonge tot middeloude loofaanplant met weelderige struikgroei (hoge en dichte braam, meidoorn en vlier), zoals in de Meulepollebosjes. Voor het overige bestond de habitat voornamelijk uit dichte wilgenstruiken op vochtige plaatsen.

GRAUWE Vliegenvanger, 6 territoria

Op basis van geruime tijd met achteruitgang, die

tot de negatieve lange termijntrend leidde, is ook de Grauwe Vliegenvanger vanaf 2004 op de Rode Lijst geplaatst. De laatste jaren laat de soort, zij het nog vrij onregelmatig, landelijke opevingen zien. Zo verging het de Grauwe Vliegenvanger in 2008 duidelijk beter, om in 2009 weer iets onderuit te gaan. Vervolgens was 2010 wederom een opvallend goed jaar met een toename van 20%. In het licht van deze landelijke toenames is de forse achteruitgang in de Lendevallei, ten opzichte van 2004 (van 16 naar 6 territoria), zeker opmerkelijk. De soort kwam nu vooral nog voor aan de westkant in open delen van oud elzenbroek; meest aan de buitenkant van het Helomabos, de Bleekerspoolder en het Botkirreservaat. Hier kwam de vogel ook in 2004 goed voor de dag. Elders in het gebied bleken dit jaar echter geen Grauwe Vliegenvangers meer te zitten. Voor deze achteruitgang hier is niet direct een duidelijke oorzaak aan te wijzen; 2011 lijkt voor de soort landelijk gezien ook een redelijk goed jaar te zijn geweest. Vermoedelijk berustte het aantal in 2004 in ieder geval deels ook op een uitschieter naar boven, tijdens voor de soort in dat jaar kennelijk gunstige gebiedsomstandigheden. Een mogelijke verklaring kan ook zijn, dat de bossen tussen 2004 en 2011 langs de open randen, met name in de uitlopers op de flanken, meer dichtgegroeid zijn met opgaande bomen en hoge struiken. Dit kan ten koste zijn gegaan van optimale foerageergelegenheid; het vanuit de bosrand ongehinderd bemachtigen van vliegende insecten in het open luchtruim.

MATKOP, 30 territoria

De landelijke afname van de Matkop is al vele jaren gaande: in 2009-2010 bedroeg het verval nog eens 10%. In de Lendevallei wist de Matkop ten opzichte van 2004 echter zelfs ietsje te stijgen: van vierentwintig naar 30 paar. Voor de landelijke achteruitgang worden verschillende, mogelijke redenen genoemd, die hieraan te grondslag kunnen liggen. Op de eerste plaats lijkt op landelijke schaal vooral structureel biotoopverlies te zijn opgetreden door verdroging van bos, wat fnuikend is voor de groei van zachte loofhoutsoorten. In de Lendevallei kan van dit probleem eigenlijk geen sprake zijn, gelet op het natte beheer en het vochtige karakter van het moerasbos met een groot aanbod van zacht hout zoals els, populier en wilg. Ook wordt nestpredatie door Grote Bonte Spechten als oorzaak voor de afname van de Matkop genoemd. Aangezien de Grote Bonte Specht echter fors toenam, lijkt deze factor (vooralsnog) geen bedreiging te zijn voor de populatie Matkoppen in de Lendevallei. Nog een mogelijke verklaring is dat andere mezensoorten de door Matkop bezette holten als nestplaats inlijven. Aangezien de Glanskop echter nauwelijks in het gebied voorkomt en ook andere mezen, zoals de (weliswaar niet vlakdekkend getelde) Pimpelmees en Koolmees, hier ook niet erg talrijk lijken te

zijn, speelt deze nadelige concurrentie hier in feite ook geen grote rol van betekenis. Mogelijk dat dit aspect (een relatief lage dichtheid van andere mezen), naast de ruime aanwezigheid van geschikt broedhabitat, er wel toe bijdraagt dat de Matkop het in de Lendevallei goed blijft doen.

WIELEWAAL, 1 territorium

De enige Wielewaal kwam voor aan de noordwestkant van het Botkerrisservoat. Hier werd een knalgeel mannetje gespot in de bosrand naast de Catspolder, dat even later iets verderop in het elzenbos begon te zingen. De heldere en verdragende zang was gedurende een uur regelmatig te horen. Daarna zijn geen waarnemingen van de Wielewaal meer gedaan; al met al nogal magertjes voor zo'n relatief omvangrijk moerasbosgebied, waarin deze, overigens vrijwel overal achteruitgaande en met name de afgelopen jaren heel slecht scorende soort, zich normaalgesproken thuis hoort te voelen.

KNEU, 23 territoria

Deze specifieke zadeneter, die op landelijke schaal veel terrein prijs heeft moeten geven, heeft zich in de Lendevallei juist redelijk weten te herstellen en toe te nemen. De Rode lijstvogel treedt bij deze kartering aan de westkant naar voren in de Nijkspolder (4 paar), Blesbroggepolder (2 paar) Driessenpolder (2 paar) en Zaandputte Utterdieken

en Middenpolder (elk 1 paar). In het oostelijke deel was de Kneu nog net even iets talrijker: Meulepollebossies (4 paar) Sickingapolder en Domeinenpolder (elk 4 paar), Lendepolder (noordkant 3 paar) en het Oolde Stroomdal en de Lindewijk (beide 1 paar). De habitat bestond hoofdzakelijk uit rietland met kruidenruigtes, struikopslag en struwelen in de nabijheid van bloemrijk grasland. Ook in nabije aanplant en houtsingels kwamen enkele paren voor.

GEELGORS, 18 territoria

De Geelgors vertoont de afgelopen jaren een opmars. Vanuit de zuidelijker gelegen, gekoloniseerde bos- en heideterreinen en kleinschalig agrarisch gebied in het Drents Friesche Wold, breidt de kenmerkende randvogel zijn broedareaal de laatste jaren in noordelijke richting verder uit. De Geelgors lijkt het in deze regio, zowel in 2010 als in 2011, ook vooral goed te hebben gedaan (mondelijke mededeling Arend van Dijk). Ten zuiden van de Lendevallei is de soort al een poosje present als vaste broedvogel in en rondom bos en heide zoals Landgoed Eeze, globaal tussen Steggerda en Wilhelminaoord (eigen waarneming). Ten noordoosten van de Lendevallei wordt de Geelgors ook in toenemende mate waargenomen in houtsingels en bosranden temidden van kleinschalig gras- en akkerland, of heiderelicten en braakliggend terrein (eigen waarneming).

5. Evaluatie

Broedvogelgegevens vormen voor It Fryske Gea een belangrijke input bij de organisatie en evaluatie van het beleid en de uitvoering van het beheer. Dit vormt mede de basis voor de bescherming van waardevolle natuurgebieden. In deze evaluatie wordt aan de hand van relevante vogelgroepen en doelsoorten ingegaan op de relatie tussen het beheer, het terreintype en de mate waarin verschillende soorten met een overeenkomstige biotoopvoorkeur voorkomen (naar Sierdsema 1995). De nadruk ligt op broedvogels die voor het gekarteerde beekdalgebied als voornaamste indicator- en doelsoorten van belang zijn voor het beheer en gehanteerde SNL-pakketten. In de 'Beheersvisie Lendevallei 2003' (Altenburg & Brongers 2003) wordt op grond van concrete mogelijkheden en kansen de te volgen leidraad aangegeven voor het beheer, aansluitend op de doelstellingen van de EHS en de Gebiedscommissie van ROM-project Beekdal Lende.

Samengevat houdt dit een beheersstrategie in met op de eerste plaats veel ruimte voor spontane processen op basis van een goede waterhuishouding. Daarbij is de focus gericht op instandhouding en optimalisering van belangrijke natuurwaarden, zoals natuurlijk gevarieerd (moeras)bos, goed ontwikkeld nat moeras en (veenmos)rietland en (schraal) kruidenrijk, halfnatuurlijk grasland. In subparagraaf 2.2 staat beschreven op welke wijze en met welke maatregelen It Fryske Gea het beheer aanstuurt om deze doelen te realiseren. Het resultaat van de inventarisatie in 2011 vormt een betrouwbare weergave van de huidige betekenis en mogelijkheden van de Lendevallei voor de broedvogelgemeenschap en kan uitstekend dienen als richtsnoer voor het vervolfbeheer.

5.1 Meetsoorten in het kader van aangevraagde SNL-pakketten

Het inventarisatieresultaat wordt ook gebruikt ter onderbouwing en verantwoording van aangevraagde beheerspakketten in het kader van de Subsidieregeling Natuur en Landschap (SNL). Aan deze pakketten zijn vereiste 'kwaliteitsklassen' en monitoring gekoppeld, maar op het moment van schrijven van dit verslag was deze systematiek nog niet helemaal uitgekristalliseerd. Voor dit rapport is gebruik gemaakt van de versie van het conceptdocument 'Kwaliteitsklassen en monitoring van de beheerstypen', van 28 juni 2010. De SNL-pakketten, die bij It Fryske Gea van toepassing zijn, staan in tabel 8: de vastgestelde meetsoorten in het gehanteerde beheerstype zijn vetgedrukt.

In relatie tot de Lendevallei zijn in ornithologisch opzicht alleen de bovenste drie pakketten in de tabel relevant, te weten de pakketten: moeras, gemaaid rietland en bos. Inhoudelijk worden dan ook alleen deze pakketten becommentarieerd. Voor de 'graslandpakketten' zijn (afgezien van de Kemphaan) geen broedvogels benoemd en het pakket 'zilt- en overstromingsgrasland' is hier vervallen.

Op het eerste gezicht lijken de vogelselecties bij de beheerstypen op een tamelijk 'willekeurige' samenvoeging van een paar algemene en verder veelal schaarse tot (soms uiterst) zeldzame soorten. Een typische rietlandrepresentant, zoals de Blauwborst is hier (eigenlijk als enige sterk aan moeras gebonden struweelzangvogel) ook toegevoegd aan het bospakket, dat verder vrijwel alleen uit kenmerkende bos- en struikvogels is samengesteld. Bij het 'pakket hoog- en laagveenbos' valt de Boomleuwerik, met specifieke voorkeur voor open en kort begroeid (heide)schraal terrein enigszins uit de toon. De toevoeging van de Barmsijs is weinig reëel, aangezien deze soort (Kleine Barmsijs) in bescheiden dichtheden in ons land broedt en dan met name op de eilanden of in kuststreken. Ten aanzien van de pakketten moeras en gemaaid rietland is een behoorlijk aantal soorten in ons land eveneens (zeer) zeldzaam en daardoor niet erg representatief als basistoets voor het beheer. Dit geldt voor Blauwe Kiekendief, Grote- en Kleine Zilverreiger, Klein Waterhoen, Lepelaar en Porseleinhoen, terwijl de Roerdomp en Purperreiger weer niet toegevoegd zijn. Opmerkelijk bij het beheerstype bos is ook dat er (behalve de schaarse Nachtegaal) verder geen duidelijke meetsoorten van struiken en jong bos zijn opgenomen. In de evaluatieparagrafen 5.2, 5.3, 5.4 en 5.5 hierna wordt echter ook ingegaan op andere kenmerkende broedvogelsoorten, die bij deze bespreking van de SNL-pakketten niet (of onvoldoende) aan bod komen, maar wel heel bruikbaar zijn als interessante beheersinformatie.

SNL-pakketten moeras en gemaaid rietland

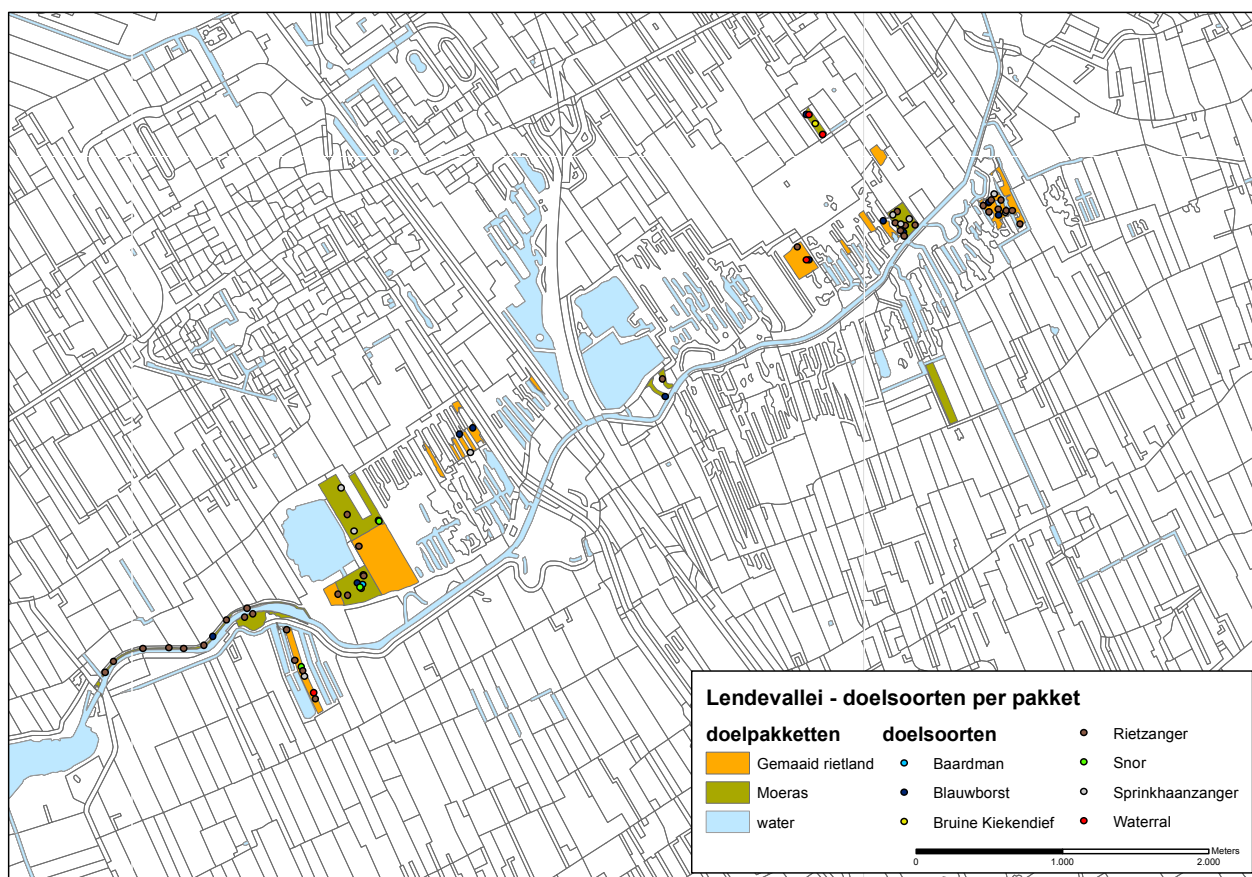
In tabel 8 is te zien dat alle aangetroffen SNL-doelsoorten van de moerassige beheerstypen voorkomen in de pakketten 'moeras en gemaaid rietland'. Dat is logisch omdat beide typen feitelijk onder de 'algemene noemer moeras' vallen. Daarbij betreft het een aantal schaarse tot meer algemene, op tamelijk uitgebreide schaal voorkomende moerasvogels; soorten die al gauw vrij talrijk kunnen worden en floreren bij een (ook meer gefragmenteerd) aanbod van rietmoeras- of

Tabel 8. Overzicht van de gehanteerde beheerstypen met SNL-pakketten in relatie tot de Lendevallei. Aangetroffen meet- en doelsoorten in 2011 staan vetgedrukt. Alleen de vetgeschreven beheerstypen, in de linkerkolom, zijn qua broedvogels relevant voor het gebied.

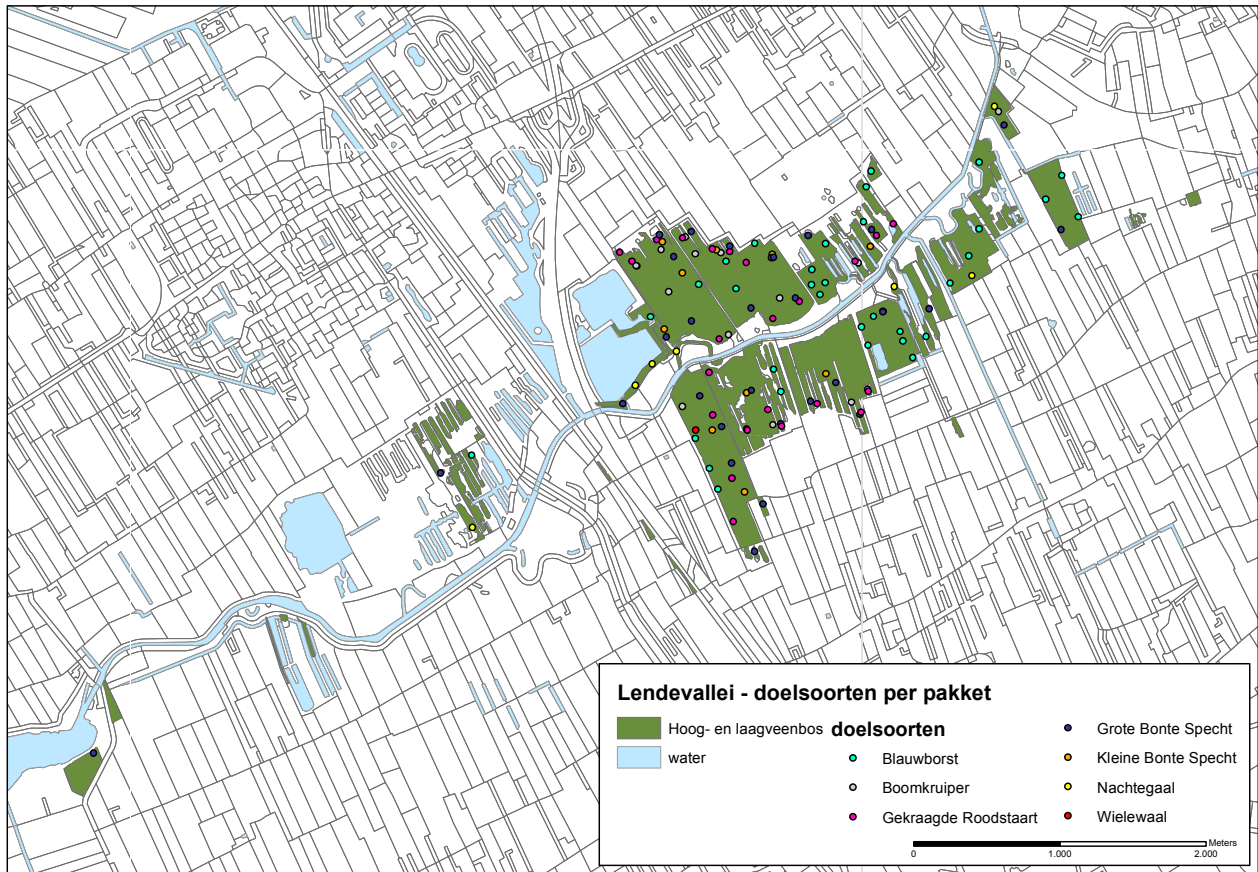
Beheerstypen met SNL-pakketten	De selecties meet- en doelsoorten
Moeras	Grote Zilverreiger, Kleine Zilverreiger, Lepelaar, Bruine Kiekendief , Blauwe Kiekendief , Waterral , Porseleinhoen, Klein Waterhoen, Blauwborst , Sprinkhaanzanger , Snor , Rietzanger , Baardmannetje
Gemaaid rietland	Lepelaar, Bruine Kiekendief , Waterral , Porseleinhoen, Wulp, Blauwborst , Sprinkhaanzanger , Snor , Rietzanger , Baardmannetje
Hoog- en laagveenbos	Groene Specht, Grote Bonte Specht , Kleine Bonte Specht , Boomleeuwrik, Nachtegaal , Blauwborst , Gekraagde Roodstaart , Boomkruiper , Wielewaal , Barmsijs, Geelgors
Vochtig schraalland	NVT (Kemphaan; verder alleen planten en dagvlinders als relevante doelsoorten)
Kruiden- en faunairijk grasland	NVT (Kemphaan; verder alleen planten en dagvlinders als relevante doelsoorten)
Zilt- en overstromingsgrasland	NVT (Zomertaling, Slobeend, Kwartelkoning, Kluut, Kemphaan, Grutto, Gele Kwikstaart)

rietland met natte ruigten- en struwelen, waaronder de Blauwborst, Rietzanger en Sprinkhaanzanger. Hiervan is de Rietzanger, sterk geassocieerd aan (open tot halfopen) moerasbiotoop met zeggen-

en rietruigten, het talrijkst. Ook de Blauwborst en Sprinkhaanzanger, meer toegewezen op iets drogere en besloten rietlanddelen, of zomen met lage ruigtestruwelen en verspreide jonge



Figuur 3. Geclusterde verspreiding in 2011 van alle vastgestelde SNL-meetsoorten in de Lendevallei ten aanzien van de beheerstypen moeras en gemaaid rietland.



Figuur 4. Geclusterde verspreiding in 2011 van alle vastgestelde SNL-meetsoorten in de Lendevallei ten aanzien van het beheerstype hoog- en laagveenbos (hier alleen laagveenbos betreffend).

opslag, zijn behoorlijk vertegenwoordigd. Deze algemenere soorten komen in de Lendevallei ook in redelijke mate voor buiten de SNL-begrenzing van de beheerstypen moeras en gemaaid rietland. Een soort zoals de Waterral, die nat zeggenmoeras met (oud) riet prefereert, is al beduidend schaarser. Dit geldt in hogere mate voor de mondjesmaat aanwezige Bruine Kiekendief, Snor en Baardman, die nog veel meer gebonden zijn aan overjarig riet. De overige (uitermate zeldzame), op grootschalig gevarieerd moeras of zeer specifiek moerashabitat aangewezen soorten ontbreken in de huidige biotoopomstandigheden. De geclusterde verspreiding van vastgestelde SNL-meetsoorten in de moeraspakketten is afgebeeld op figuur 3.

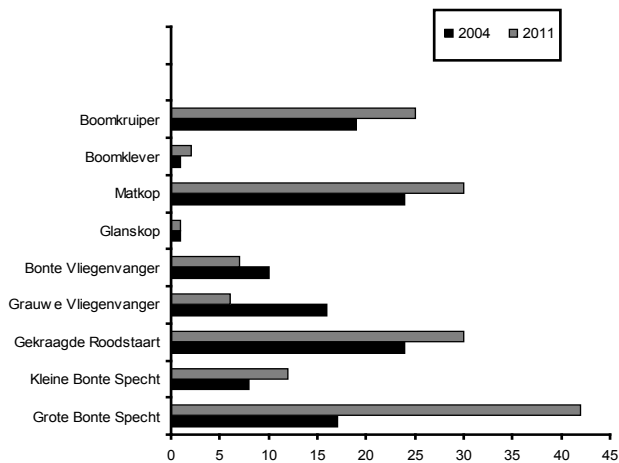
SNL-pakketten hoog- en laagveenbos (hier alleen laagveenbos betreffende)

Wat het beheerstype bos betreft zijn van dit gehanteerde SNL-pakket de meeste doelsoorten vastgesteld (tabel 8, figuur 4). Bijna de helft hiervan bestaat uit schaars tot merendeels vrij algemeen voorkomende bosvogels. Het betreft vooral meerdere hollenbroeders: Grote Bonte Specht, Kleine Bonte Specht, Gekraagde Roodstaart en Boomkruiper. Een andere (loofbos)soort zoals de Wielewaal, die het in Friesland goeddeels toch moet hebben van vochtig moerasbos, is weliswaar aangetroffen

maar was zeer schaars. Van de verdere meetsoorten ‘Groene Specht, Boomleeuwrik en Geelgors’, die veel typerender zijn voor open bos- en heide op hogere en schralere grond, is momenteel alleen de Geelgors present. Deze territoria lagen echter net buiten de boszoom van het Botkerisservoat, zodat de soort hier niet is weergegeven. De Nachtegaal, die als enige struik- en struweelbroeder in de groep zit, is in redelijke mate aanwezig in pakketdelen met jong weelderig bos (dichte wilgen met ondergroei). De geclusterde verspreiding van deze vastgestelde SNL-meetsoorten van het bospakket is afgebeeld op figuur 4. Opmerking: een aantal van deze representanten, Blauwborst, Nachtegaal en Boomkruiper, wordt misschien niet ‘volledig’ weergegeven op deze kaart, doordat (evenals bij de Geelgors) de territoriastippen net buiten de rand van de aangevraagde begrenzing van het beheerstype bos vallen. Dit geldt vooral voor het westelijke deel van de Lendevallei, waar het aangewezen areaal voor dit SNL-pakket kleiner was.

5.2 Broedvogels van (moeras)bos, met inbegrip van struiken en jonge opslag

Evenals in 2004 komt uit de inventarisatie naar voren dat het bos van de Lendevallei in belangrijke

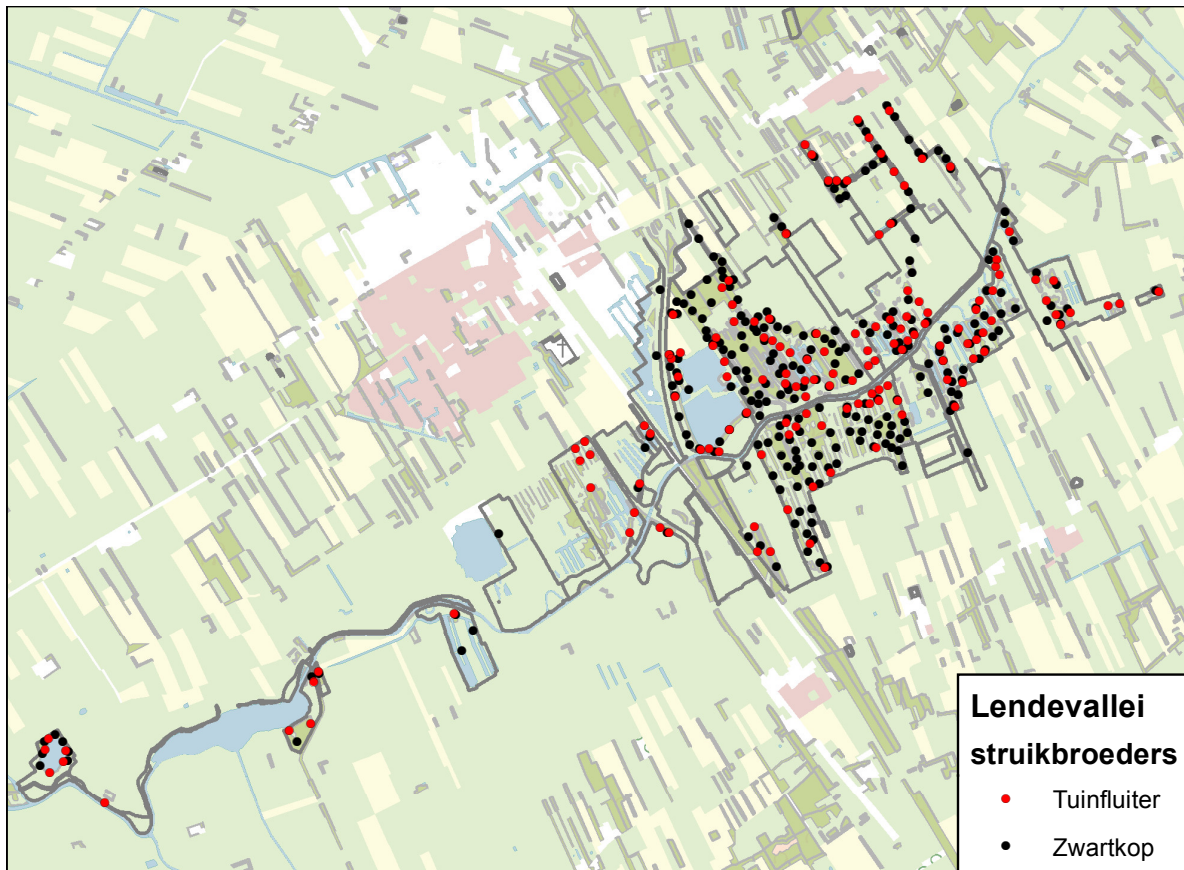


Figuur 5. Aantalsverloop (2004-2011) van diverse kenmerkende holenbroeders voor (moeras)bos in de Lendevallei (exclusief Lindewijk).

mate voorziet in aantrekkelijk habitat voor verscheidene bos(stand)vogels. Dit wordt met name tot uitdrukking gebracht door diverse soorten die een nestholte maken in dikke of kwijnende bomen, zoals de eerder genoemde Grote Bonte Specht, Kleine Bonte Specht en Matkop. En soorten die in bestaande, oude spechtengaten en andere, natuurlijke boompalen- en spleten nestelen: Gekraagde Roodstaart, Bonte Vliegenvanger, Grauwe Vliegenvanger, Glanskop, Boomklever en Boomkruiper. Voornoemde vogels bereiken hun optimum in (middel)oud gevarieerd bos met zowel veel vitale dikke bomen als genoeg dood kwijnend (staand en liggend) hout, jong bos en struikgewas, voor potentiële voedsel- en nestgelegenheid. De meeste vertegenwoordigers (zes van de negen) van deze groep zijn er op vooruitgegaan (figuur 5). Vijf daarvan (Grote Bonte Specht, Kleine Bonte Specht, Matkop, Boomklever en Boomkruiper) behoren tot standvogels die in principe het hele jaar in het gebied aanwezig zijn. Vooral de beide spechten doen het, op grond van de sterke toenames in het gebied, navenant uitstekend. Ook de Matkop, die in veel bossen in ons land met krimp te maken heeft, heeft zijn populatie weten op te krikken. Op zich niet zo verwonderlijk, omdat deze mees bij uitstek in zijn sas is met het overgrote aanbod van zacht hout zoals berk, els, populier en wilg. Voorts laat de Boomkruiper een (matige) terreinwinst zien, terwijl de Boomklever nu ook vaste bosbewoner van de Lendevallei lijkt te worden. Dat dit langzaam gaat komt doordat Boomklevers liever droger (en voedselrijker) bos met veel beuk en eik heeft. Moerasbos met els en wilg is minder favoriet. Hetzelfde geldt voor de Glanskop. De beide achteruitgegangene soorten van deze groep, Bonte- en Grauwe Vliegenvanger, hebben vermoedelijk terrein verloren in de Lendevallei, doordat eerder nog open boszomen zijn dichtgegroeid. De Gekraagde Roodstaart, eveneens gesteld op openheid in bos en bosranden, weet zich echter nog prima te handhaven.

De verschillende holenbroeders vertonen een vrij egaal verspreidingspatroon over het beboste deel van de Lendevallei. Er zijn ook plaatsen waar de aantallen en diversiteit groter zijn, met de grootste concentratievorming in de oudste en omvangrijkste stukken moerasbos. Dit is het geval in het Botkerisservoat en Helomabos (en delen van de Bleekerspoolder en Sickingapoolder). Afgezien daarvan wordt het meest aantrekkelijke bos gekenmerkt door veel variatie, samen met randen die een open structuur hebben en zonlichtdoorlatende plekken voorzien van overwegend lage en weinig hoge begroeiing. In deze gebiedsdelen met grotere dichtheden komen ook soorten voor die in de huidige situatie in de rest van het beboste deel van de Lendevallei schaars of absent zijn (Gekraagde Roodstaart, Bonte Vliegenvanger, Grauwe Vliegenvanger, Spreeuw). Ook de Houtsnip, die overigens geen holen- maar grondbroeder is, zat in dit gevarieerde bostype. Twee specifieke bosrandvogels, de Boompieper en Geelgors, die eveneens op de grond nestelen, bereiken hier ook noemenswaardige dichtheden. Veel van deze soorten zijn voor broedplaatsen en het bemachtigen van voedsel (weekdieren en insecten), in de bodem of in het luchtruim, sterk aangewezen op boshabitat zoals hierboven omschreven. Naast holenbroeders komen andere kenmerkende bosvogels beduidend minder uit de verf in de Lendevallei. De Wielewaal (ook in 2004 al erg schaars) laat het vrijwel afweten, evenals de Grote Lijster (die in 2004 nog wel redelijk goed voor de dag kwam). Daar staat de komst van de Appelvink tegenover, die profiteerde van oudere loofaanplant met beuk, eik en es.

Meer in de breedte gezien herbergen de gevarieerde bosdelen ook weelderige ondergroei en veel struikvorming. Laatstgenoemde biotoopaspecten komen met name voor in de boszomen; vooral langs paden en in de periferie van opgaand bos naar ongemaaid riet- of grasland, waar het primaire stadium van het verbossingsproces de overhand heeft of begint te krijgen. Hier komen ook enkele zangvogels (struik- en struweelbroeders) prominent naar voren, die specifiek voorkeur geven aan jong bos, struiken en struwelen, zoals de Zwartkop en Tuinfluiter. Deze vogels komen onder andere geconcentreerd voor in het Botkerisservoat en Helomabos en plaatselijk in het Oolde Stroomdal. Daarvan komt de (vrij talrijke) Zwartkop 'meer kriskras' verspreid voor in het bos, terwijl de (eveneens goed presente) Tuinfluiter iets grotere voorkeur voor de bosrand zelf toont. Om een indruk te geven van waar het bos in de Lendevallei voor deze (en eventueel andere) struik- en struweelvogels (die op de SNL-doelsoortenkaart achterwege blijven) in de huidige situatie aantrekkelijk is, is de gezamenlijke verspreiding weergegeven op een combinatiekaart (figuur 6). Naast deze



Figuur 6: Combinatiekaart van de struik- en struweelbroeders Zwartkop en Tuinfluiter. De Zwartkop zit vooral ook meer kris kras verspreid door het bos, terwijl de Tuinfluiter meer gericht is op de bosrandomgeving.

algemene soorten zijn de normaliter veel schaarsere Nachtegaal (zie meetsoortenkaart figuur 4) en de Spotvogel (zie individuele verspreidingskaart in de bijlage) te vinden op plaatsen in het bos met lommerrijke en dichte struiklagen (Lendepolder, Oolde Stroomdal, Driessenpolder en Zandputte Utterdieken).

5.3 Broedvogels van nat overjarig rietmoeras en rietland met ruigten en struwelen

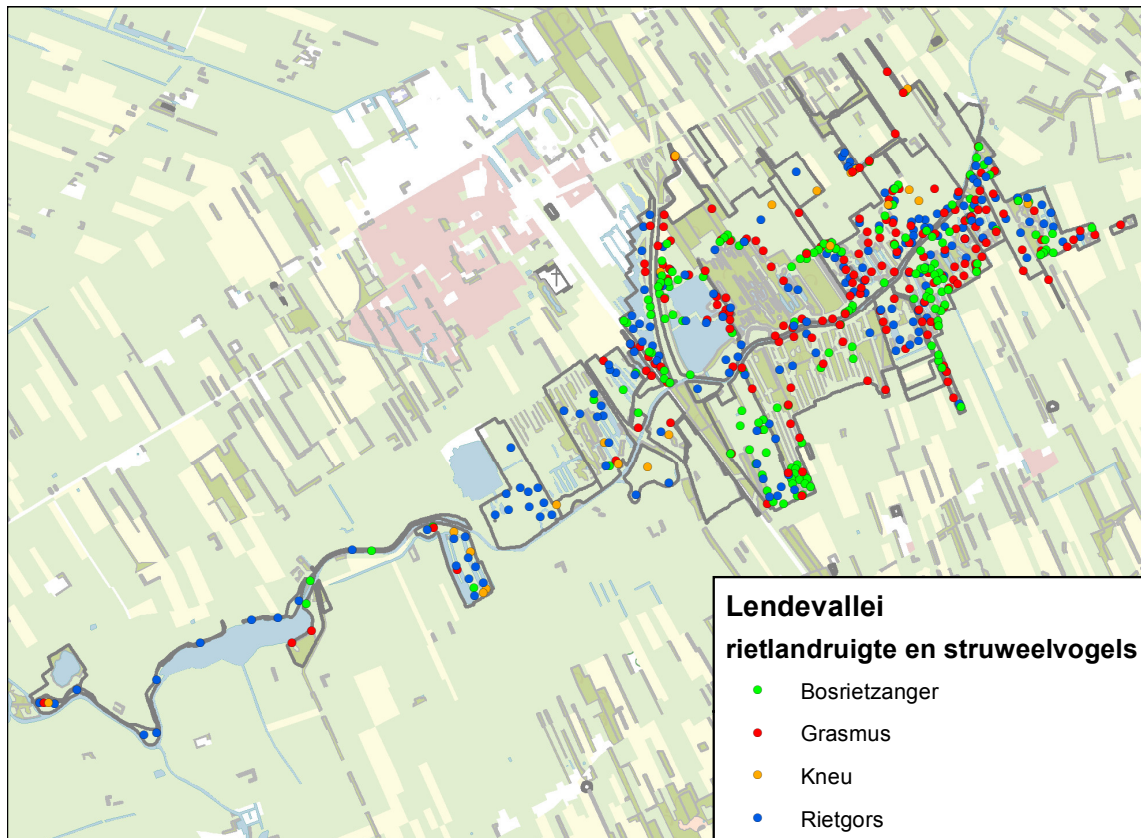
Voor het beheer van moerasgebied in relatie tot broedvogels is het van belang te kijken naar soorten waarvan de habitateisen variëren van nat zeggrijk, overjarig rietmoeras en dicht nat (water)riet, tot en met verlandend rietland met ruigten en struwelen. Zoals de clusterkaart met vereiste moerasvogels in het kader van de SNL (subparagraaf 5.1, figuur 3) al laat zien, wordt de toon gezet door algemenere, minder kieskeurige en opportunistische soorten (Blauwborst, Rietzanger, Sprinkhaanzanger). De globaal gezien diffuse, plaatselijk ook veel dichtere verspreiding van deze drie soorten gaat vaak vergezeld van de (vrij algemene) Rietgors (riet- en moerasruigte). In iets minder mate geldt dit voor de Bosrietzanger (lage natte, dichte ruigtestruwelen) en Grasmus (middelhoge kruidenruigtes en (braam

struwelen). Beide zitten overigens soms ook in de jongste verbossingsfase, in of net buiten bosranden. De Bosrietzanger komt op meerdere plaatsen voor in deze ‘buitenste zoom’, bijvoorbeeld waar brandnetel, moerasspirea, rietgras, harig wilgenroosje en dergelijke overheersen (langs schouwpaden, grasstroken, open water of stukjes rietland). Dit is onder meer het geval in het Botkeriservoat, de Lendepolder, het Helomabos, de Sickingapolder, de Domeinenpolder en het Oolde Stroomdal.

Over het hele gebied gezien komen bovengenoemde soorten zowel bij elkaar alsook afzonderlijk en meest in matige dichtheden voor in de Lendevallei (figuur 7), zodra ook maar enigszins sprake is van (half)open delen met rietplukken en een mix van moerasvegetaties- ruigtes- en struwelen. Het verspreidingspatroon is gerelateerd aan lijnvormige elementen, zoals meanders, sloten, vaarten, oevers van de Linde, verlande en halfopen petgaten, rietlandjes of open drassige boszomen. Op enkele geschikte plekken, met een combinatie van deze rietlandhabitat én bloemrijke ruigtes, kruidenrijk grasland en lage struwelen, zijn de dichtheden hoger en komen ook soorten zoals Kneu en Putter voor; bijvoorbeeld in de Nijkspolder, Sickingapolder en Domeinenpolder. De Kneu heeft als specifieke zadeneter veel baat bij het grote aanbod van



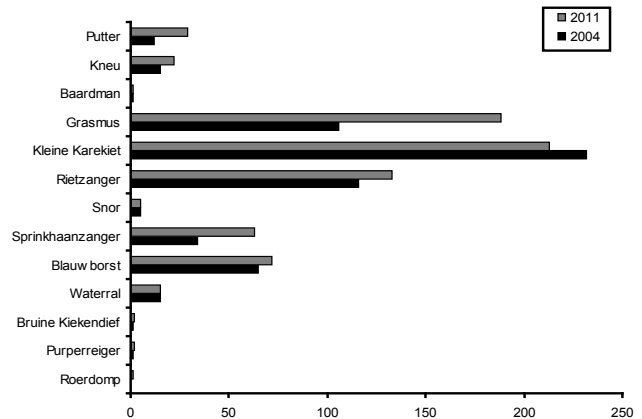
Een kenmerkend beeld van een aantrekkelijke zoom voor struik- en struweelbroeders (hier in het Botkerisservoat), met een getrapte gelaagdheid van struikjes en jong tot opgaand bos.



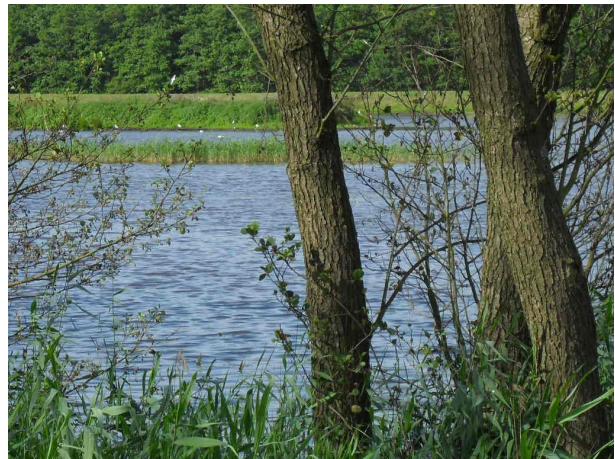
Figuur 7. Gezamenlijke verspreiding in de Lendevallei van diverse soorten van rietlandhabitat, met een mêlee van moerasvegetaties, kruidenruigtes en struwelen.

kruidenruigtes voor het bemachtigen van voedsel, net zoals overigens de Putter. In de meer besloten terreindelen van de Lendevallei zien we de dichtheid van deze soorten rap dalen. Temidden van (middel)oud bos zelf komt hooguit hier en daar nog een enkele Blauwborst, Rietzanger, Grasmus of Rietgors voor, in nog niet helemaal door bomen of struikopslag verdrongen rietland- of petgatreligten.

Zoals in subparagraaf 5.1 en via figuur 4 al naar voren kwam, herbergt een aantal gebiedsdelen in de Lendevallei een grote(re) soortendiversiteit en dichtheid van moeras- en rietvogels. Hier tekenen zich ook clusters af van zowel algemene (hierboven uitvoerig behandelde) soorten, als schaarse tot zeldzame vogels die een flink assortiment nat moeras met oud riet nodig hebben: Roerdomp, Purperreiger, Bruine Kiekendief, Snor en een enkele Baardman. In het kielzog van deze rietvogels vertoont de (algemene) Kleine Karekiet, die van vitaal dicht 'waterriet' houdt (echter zelden over grote lengtes), veelal meer een lineaire verspreiding. Deze valt samen met rietkragen langs open water, zoals plaatselijk langs de Linde, enkele petgaten en de natuurontwikkeling (vooral langs oude ondergelopen sloten) van de Catspoolder en Lendewijk. Daarnaast bezet de Kleine Karekiet sommige, met hoog en stevig riet verdichte sloten, delen van meanders en open drassige (veenmos) rietlandjes, waar niet al het riet is weggemaaid. De aantrekkelijkste biotoopdelen voor (meer veeleisende) moerasvogels liggen aan de westkant, in de Gorterspoolder en de Nijkspoolder en iets minder in de Driessenpoolder. Voor de oostkant geldt dit in meer of meerdere mate ook voor (delen van) de Sickingapoolder, het Oolde Stroomdal, 't Petgat van Homme (bezuiden Meulepollebossies) en met name de westkant van de Domeinenpoolder. In en rond de Lendespoolder en aan de opener zuidkant aan de Linde zitten soms ook grotere aantallen en meerdere soorten. Verder blijkt uit de kartering de (toegevoegde) betekenis van de tot moeras en open water omgevormde Catspoolder en de Lendewijk voor diverse moerasvogels (alook voor hierna in subparagraaf 5.4 besproken watervogels). Na 2004 (Lendewijk niet meegerekend) is deze vogelgroep van moerassige terreintypen in de breedte vergroot en talrijker geworden (figuur 8). Dat is verhoudingsgewijs te danken aan grotere populaties van karakteristieke rietland- kruidenruigte- en struweelvogels: Blauwborst en Rietzanger, maar met name Sprinkhaanzanger en Grasmus. Ook de Putter en Rode lijstsoort Kneu (daarnaast verspreid soms aanwezig in en profiterend van aanplant en houtsingels), sterk hechtend aan kruidenrijke ruigtevegetaties, boekten terreinwinst. Van de Bosrietzanger en Rietgors weten we dat niet, omdat deze in 2004 niet geteld zijn, maar vermoedelijk hebben ook deze soorten de wind mee gehad.



Figuur 8. Aantalsverloop (2004-2011) in de Lendevallei van diverse soorten van zowel overjarig rietmoeras, als rietland met kruidenruigtes, opslag en struwelen (exclusief Lindewijk).



De Catspoolder is door middel van natuurherstel een vrijplaats geworden voor tal van moeras- en watervogels; in eerste instantie als foerageer- en rustgelegenheid.

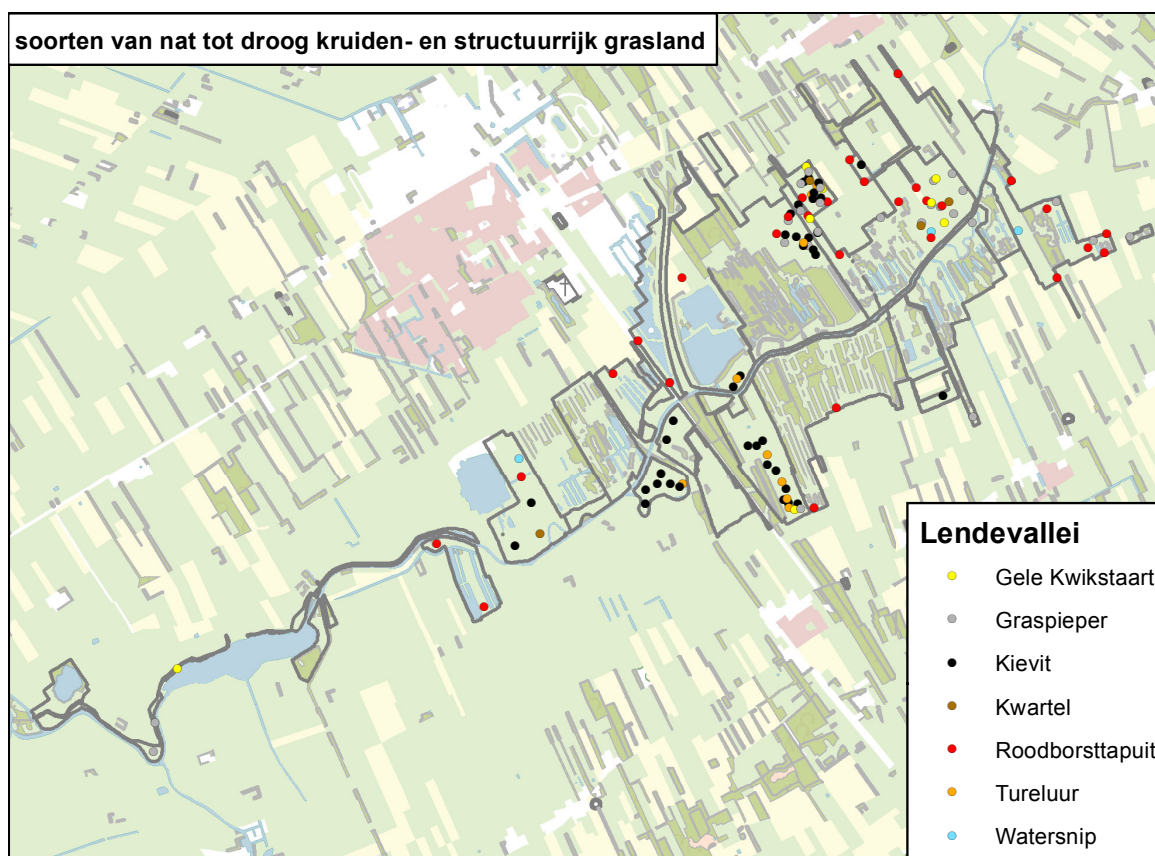
Een paar specifieke soorten van oud riet hebben tevens iets terrein gewonnen: Bruine Kiekendief en Purperreiger, of handhaven zich (exact) op hetzelfde niveau (Waterral en Snor beide jaren 5 paar en Baardman beide keren 1 paar). De Kleine Karekiet zit als enige ietsje daaronder, maar dat is verwaarloosbaar.

5.4 Broedvogels van nat tot droog, structuur- en kruidenrijk grasland

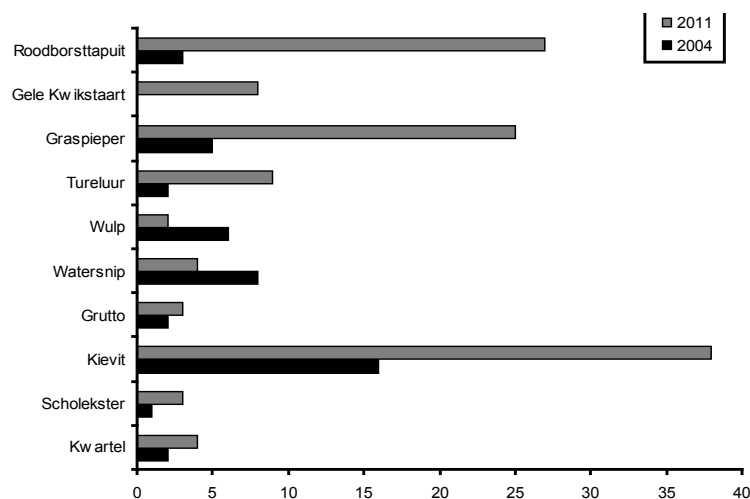
Voor het beheer van dit terreintype is het nodig te focussen op broedvogels die zijn aangewezen op gevarieerd grasland, met veel structuur en een afwisseling van natte tot droge plaatsen en van korte gras-, tot hogere kruiden- en ruigtevegetaties. Met betrekking tot de beheerstypen en meetsoorten van de SNL hanteert IFG een paar pakketten, waarvoor hoofdzakelijk botanische soorten en dagvlinders genomineerd zijn. Aanvankelijk is ook

een pakket aangevraagd ten aanzien van het type overstromingsgrasland, maar dit is geannuleerd. Bij deze SNL-pakketten wordt de Kemphaan als enige ornithologische doelsoort vermeld en bij overstromingsgrasland ook Zomertaling, Slobeend, Kwartelkoning, Kluut, Kemphaan, Grutto en Gele Kwikstaart (zie tabel 8). De meeste soorten hiervan hebben naast (nat gevarieerd) grasland veel biotoop met ondiep open water nodig. Enkele daarvan, die qua ecologische verwantschap dus ook bij de graslandgroep horen, komen hierna voor een deel aan bod in subparagraaf 5.5, zoals de Zomertaling en Slobeend.

Wat betreft 'nat tot droog, structuur- en kruidenrijk grasland', gaat hierbij de aandacht uit naar een aantal andererelevante soorten, die in de kartering naar voren komen zoals: Kwartel, Kievit, Watersnip, Grutto, Wulp, Tureluur, Graspieper en Gele Kwikstaart. Qua representativiteit voor dit terreintype kan ook de Roodborsttapuit hier aan worden toegevoegd. Laatstgenoemde is weliswaar karakteristiek voor heideterrein met ruigteopslag, maar duikt steeds vaker op in kleinschalig structuurrijk grasland. In ecologische context gezien is de in de Lendevallei sterk vooruitgegangene Roodborsttapuit (die verder ook hier en daar voorkwam in de overgang van



Figuur 9. Geclusterde verspreiding van een divers aantal, meest representatieve soorten van nat tot droog, kruiden- en structuurrijk grasland in de Lendevallei in 2011.



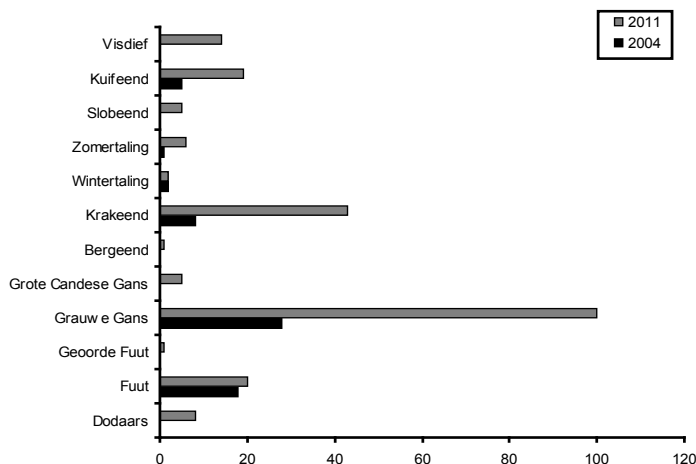
Figuur 10. Aantalsverloop (2004-2011) in de Lendevallei van diverse soorten van nat tot droog, kruiden- en bloem- tot ruigterijk grasland (exclusief Lindewijk).

rietland naar grasland) indicatief voor grasland met ruigteranden en opslag van kruidenvegetaties en struwelen.

De gecombineerde verspreiding van deze (niet voor de SNL geldende, maar) beheersmatig gezien wel belangwekkende vogelgroep, is afgebeeld op de combinatiekaart (figuur 9). De verspreiding geeft aan waar de Lendevallei voor de verschillende representanten in de huidige omstandigheid het meest over de vereiste biotoop beschikt. In het oog springend is dat de groep vooral met kleinere tot grotere concentraties voorkomt aan de noordoostkant, in gras- en weilanden grenzend aan de Sickingapoolder, in de Domeinenpoolder en de zuidkant van Catspoolder. Aan de westkant van het gebied liggen de dichtheden aanmerkelijk lager. Gespiegeld aan 2004 toont een aantal kenmerkende soorten een positief, of in elk geval redelijk op niveau blijvend aantalsverloop (figuur 10). Voor sommige geldt dat niet: de Watersnip verdween uit verbost veenmosrietland, maar handhaafde zich wel in nat grasland. Het sterkst daalde de Wulp; deze vogel laat echter al geruime tijd neergang zien in beekdalgrasland tussen de Tjonger en de Linde (eigen waarneming). De Grutto, die weliswaar van twee tot drie paar ietsje vooruitgang, blijft ronduit schaars in de Lendevallei en is (evenals in 2004) alleen nog in de Gorterspoolder (aan de westkant) te vinden.

5.5 Broedvogels van (matig voedselrijk, ondiep) open water

Een belangrijk deel van de Lendevallei bestaat uit (ondiep) open water. Daarom is het zinvol in te gaan op broedvogels van deze habitat. Voor veel soorten geldt, en uiteraard omgekeerd ook (zie bespreking in subparagraaf 5.3), dat open water pas (extra) aantrekkelijk is in combinatie met moerasvegetaties en grasland voor voedsel- en nestgelegenheid. In de Lendevallei voorkomende soorten met specifieke of grote voorkeur voor deze waterrijke habitat zijn:



Dodaars, Fuut, Geoorde Fuut, Grauwe Gans, Grote Canadese Gans, Bergeend, Krakeend, Wintertaling, Zomertaling, Slobeend, Kuifeend, Meerkoet, Kokmeeuw, Visdief en Zwarte Stern. Vergeleken met 2004 (figuur 11) vertonen de meeste soorten van dit biotooptype ook een duidelijke, soms (zeer) sterke vooruitgang: Grauwe Gans, Krakeend, Kuifeend en Zomertaling. Andere soorten doken op als ‘nieuwe’ broedvogel in het gebied: Dodaars, Geoorde Fuut, Grote Canadese Gans, Bergeend, Slobeend en Visdief. Hier kunnen de Kleine Plevier en Bontbekplevier bij worden genoemd, die (naast Visdief in iets mindere mate) als opportunistische pionierssoorten (kortstondig) profiteerden van de natuurontwikkeling, die aan deze groep een impuls gegeven heeft. Relevante doel- en meetsoorten waar dit voor gegolden heeft zijn afgebeeld op figuur 12. Uit de gecombineerde territoria onderscheiden zich plaatselijk concentraties van diverse soorten, met name in de Catspoolder en Lindewijk of in de periferie daarvan, zoals de Lendepoolder. Daarbuiten komt een aantal soorten ook nog (evenals in 2004) in behoorlijke mate voor in de Gorterspoolder, Zwattediekien en Zaandputte Utterdieken aan de westkant en het Oolde Stroomdal aan de oostkant.

5.6 Nabeschouwing en conclusies

Hierna volgt een nabeschouwing op hoofdpunten met enkele conclusies. Aansluitend volgt in subparagraaf 5.7 een ‘discussie’ met beheersadviezen, aan de hand van de inhoudelijke bevindingen en uitvoerige toelichting op individuele soorten en ecologisch aanverwante vogelgroepen in voorgaande subparagrafen 5.1 tot en met 5.5.

Op grond van de positieve aantalsontwikkeling en vrij grote soortendiversiteit van kenmerkende en specifieke broedvogels, die hun optimum bereiken in gevarieerd laagveenmoerasgebied, lijkt de huidige beheersaanpak tot nu toe vrij gunstig uit te werken. Veel broedvogels van de relevante terreintypen in de Lendevallei (bos, moeras, rietland,

Figuur 11. Aantalsverloop (2004-2011) in de Lendevallei (exclusief Lendewijk) van diverse soorten die afhankelijk zijn van open water. Een soort zoals de Meerkoet ontbreekt, omdat deze niet is geteld in 2004. De Kokmeeuw en Zwarte Stern staan er niet bij: de kolonies van deze vogels hebben zich verplaatst naar delen buiten de vergeleken gebiedsbegrenzing.

structuurrijk grasland en ondiep open water) zijn in totaliteit toegenomen (38%) of verschenen (18%), of handhaafden zich (25%). Afnemen deed 13%, terwijl 6% niet meer als broedvogel voorkwam. Voor relatief veel soorten, in zowel positieve als negatieve zin, geldt dat deze in meer of mindere mate de landelijke lange termijntrend weerspiegelen, die hier hand in hand gaat met areaaluitbreiding of areaalkrimp. Daarnaast staat het aantalsverloop van de broedvogels ook in relatie tot de Lendevallei zelf. Globaal lijkt dit samen te gaan met twee 'hoofdontwikkelingen', die momenteel het gebied en beheer domineren. 1). Enerzijds passief beheer met spontane processen, zoals voortschrijdende leeftijd van bos, verbossing en verruiging van grasland- rietland- en moerasgebied en verlanding van petgaten, e.d. 2). Anderzijds actief, regulerend of procesaansturend beheer, zoals het maaien van riet, verwijderen van bosopslag in (veenmos)rietland, maaien plus afvoeren en beweiden van grasland, in combinatie met ingrepen gericht op natuurherstel en verbetering van de integrale waterhuishouding om verdroging tegen te gaan.

Bos

Met betrekking tot het (moeras)bos heeft een aantal kenmerkende bos(stand)vogels vooruitgang geboekt (Grote Bonte Specht, Kleine Bonte Specht, Matkop, Boomklever en Boomkruiper). Bovengenoemde spechten timmeren, ook regionaal, al geruime tijd voortvarend aan de weg en profiteren optimaal van ouder geworden (en in de Lendevallei ook iets uitgedijd) bos. De opvallend goede stand van de Matkop hangt samen met het feit dat de hoofdmoot van het bos uit zacht hout (voor de nestbouw) bestaat en dat ook het struikassortiment (voor voedsel) waarschijnlijk naar wens is. Een toereikend aanbod van jong bos en struiken wordt onderschreven door relatief hoge dichtheden van de stuikbroeders Zwartkop (28 paar 100 hectare) en Tuinfluiter (17 paar per 100 hectare). Ook twee andere struikvogels, Nachtegaal en Spotvogel van de Rode lijst gingen vooruit, terwijl de Goudvink (die vaak te vinden is in moerasbos en indicatief is voor opgaande bomen en hoge struiken) behoorlijk standhoudt. De bosvogelgroep is iets uitgebreid met de vestiging van de Appelvink en Houtsnip.

Een paar andere holenbroeders (Grauwe- en Bonte Vliegenvanger die in Afrika overwinteren) hebben wel terrein prijs moeten geven. Het is de vraag in hoeverre dit gerelateerd is aan gebiedseigen factoren, maar mogelijk is biotoopverlies opgetreden door plaatselijk verlies van openheid in het bos. De toename van de Boompieper en het opduiken van de Geelgors lijkt enigszins in tegenspraak met deze veronderstelling. In die zin dat deze ook vogels open bos(randen) prefereren, waar kortere vegetaties overheersen. Dergelijke plekken zijn in

de huidige situatie echter nog steeds in behoorlijke mate voorhanden. Daarbij benut de (overigens ook algemenere) Boompieper bijvoorbeeld praktisch 'alle beschikbare, kleine open niches' in het bos en komt de soort tevens voor in halfopen rietland met bomen, of petgaten in grasland met rijtjes elzen. De Geelgors, die doorstroomt vanuit gekoloniseerde brongebieden in het Drents Friese Wold (mondelinge bevestiging A. van Dijk), zat in de Lendevallei vooral aan de noordoostkant in houtwallen of bij bosaanplant op zandgrond. Voor het verval van de Wielewaal en de sterke daling van de Zomertortel is moeilijk een oorzaak aan te wijzen die direct met het bos in het gebied verband houdt; deze laten het ook landelijk afweten. Op zich lijkt ook voor deze vogels geschikt habitat aanwezig.

Wat roofvogels betreft heeft de Buizerd zich verder uitgebreid, is de Havik goed op peil gebleven en wist de Bruine Kiekendief iets vooruit te gaan. Dit wijst er op dat de Lendevallei vermoedelijk, naast geschikte, rustig gelegen nestelplaatsen, door de bank genomen waarschijnlijk ook voorziet in voldoende voedsel. Daarnaast zijn de Torenvalk en Boomvalk (die veel libellen eet, waarvan sommige libellensoorten talrijk zijn in het gebied) redelijk stabiel present. De verschenen Sperwer profiteerde vermoedelijk van ouder, geschikte worden bosaanplant. Samenvattend kan worden geconcludeerd dat het bos in menig opzicht voorziet in de vereiste variatie- en habitateisen van diverse bosvogels.

Moeras- en rietland

Ook meerdere aan elkaar verwante broedvogels van moeras- en rietlandhabitats vertonen een positief of stabiliserend aantalsverloop. Dit geldt dan vooral voor algemenere tot schaarse soorten, die floreren bij halfopen rietland- of moeras met een flinke hoeveelheid riet- en kruidenruigten en struwelen (Blauwborst, Sprinkhaanzanger, Rietzanger, Bosrietzanger, Grasmus, Putter en Kneu). De trend van deze vogels in de Lendevallei is (deels) illustratief voor de eerder aangehaalde hoofdlijnen in het beheer: a) spontane ontwikkeling met als gevolg meer kruidenruigtes en struwelen, e.d., en b) reguliere maatregelen, zoals maaien en snoeien, waarmee open rietland en andere plekken met kortere ondergroei blijven bestaan. Vanuit deze beheerslijn heeft ook de natuurontwikkeling gunstig effect op veel soorten; met name gedurende de hierna intredende, primaire successiefase die vergezeld gaat van jong moeras met natte rietruigtes en lage struwelen. Genuanceerder ligt het met de meest veeleisende moeras- en rietvogels; soorten die veel nat oud riet en grootschalig gevarieerd moeras met zeggenformaties nodig hebben. Deze habitataspecten zijn nog steeds merendeels in verspreide vorm en op relatief beperkte schaal

voorhanden in de Lendevallei. Niettemin zijn ook een paar soorten van dit habitatype iets vooruitgegaan. Afgezien van kleinere moerasdelen die jaarlijks voorzien in een dosis oud riet, hangt dit waarschijnlijk samen met positieve effecten, dankzij de integrale vernatting en uitbreiding van het areaal open water, met moerasvegetaties en nat grasland. In eerste instantie zijn daardoor vooral de foerageeromstandigheden verbeterd voor Roerdomp, Purperreiger en Bruine Kiekendief, met een grote bewegingsactiviteit tussen potentiële nest- en foerageerplaatsen.

Grasland

Ook een aantal graslandvogels boekte een vrij opvallende terreinwinst. Enkele soorten daarvan (eenden en talingen), die naast grasland gesteld zijn op ondiep water, komen hieronder bij de 'watervogels' aan bod. Waar het hier omgaat zijn specifiekere graslandvogels, zoals enkele steltlopers (Kievit, Tureluur, ea) en weidezangvogels (met name Gele Kwikstaart en Graspieper, maar óók de Roodborsttapuit, eveneens meer een randsoort). 'In Jager 2004' werden de kansen voor deze (toen schaarsere) vogels in de Lendevallei vrij beperkt genoemd, met als voornaamste knelpunten 'biotoopversnippering, geïsoleerde en besloten ligging, verzuivering en verdroging'. In dat rapport onderscheidde zich enkele waar nog wel mogelijkheden lagen voor deze soortgroep, zoals de noordelijke delen van de Bleekerspoolder en de Sickingapoolder en in de Domeinenpoolder. De kartering van 2011 onderstreept dat dit in de huidige situatie inderdaad het geval is. Het grasland beschikt hier over een relatief groot aaneengesloten, open areaal met veel gradiënten en randstructuren, waarin droog tot nat grasland met kortere kruidenvegetaties (noordkant Bleekerspoolder en Sickingapoolder) en langere ruigtevegetaties (grotendeels Domeinenpoolder) elkaar afwisselen. Van grote betekenis daarbij is dat hier op meerdere percelen beweiding (meest voor- en naweide met koeien, hier en daar met paarden) plaatsvindt en dat een deel van het grasland in de zomer als hooiland wordt gemaaid en afgevoerd. Beweiding draagt bij aan extensief organische bemesting en voedselrijkdom (regenwormen) van de bodem en houdt kort blijvende grassoorten in stand, wat zeer naar de zin is van de Kievit, doordat deze weidevogel veelal snel door het gras heen trippelend op het zicht naar prooidieren zoekt. Verse koeienvlaaien trekken veel insecten en (geelharige) strontvliegen aan, die eveneens als voedsel dienen; met name in de jongenfase voor weidevogelkuikens. Daarnaast voorziet beweide grasland bij hergroei in de nodige mozaïekstructuur tussen korte begraasde delen en onbegraasde stukjes met ruige pollen. Dit biedt foerageerplaatsen en dekking aan adulte en jonge vogels, maar tevens

habitat aan soorten zoals Graspieper en Gele Kwikstaart. Van niet geringe betekenis is verder dat in deze graslanden (overigens ook aan de westkant in de Gorters- en Blesbroggepoolder, die potenties hebben) lage bodemdelen liggen die tot ver in het voorjaar nat tot drassig kunnen zijn en waar nog sprake is van kwel aan de oppervlakte. Bovengenoemde terreincondities, deels bevorderd door de opgekrikte waterhuishouding, zijn tijdens het extreem droge voorjaar van 2011 waarschijnlijk mede debet geweest aan de grotere aantallen, naar nat graslandgebied uitgeweken Kieviten en Tureluurs.

Open water

Eén van de vogelgroepen, die de sterkste expansie laat zien in de Lendevallei, bestaat uit verschillende soorten die voor voedsel- en nestgelegenheid goeddeels afhankelijk zijn van veel (ondiep, matig) voedselrijk open water, in combinatie met eilandjes, grasland en moerassige riet- en ruigtebegroeiing. Daartoe behoren onder andere Dodaars, Fuut, Geoorde Fuut, Grauwe Gans, Grote Canadese Gans, Bergeend, Krakeend, Wintertaling, Zomertaling, Slobeend, Kuifeend en Visdief. Een behoorlijke oppervlakte van de Lendevallei bestond al uit open water, maar een flink deel daarvan was en is minder aantrekkelijk of tamelijk oninteressant als broed- en foerageerhabitat, zoals (te) diepe zandwinputten of gedeeltelijk verlande en verboste, variatieloze petgaten. Enkele jaren geleden is deze situatie aanzienlijk verbeterd, dankzij de ontpoldering en inundatie van de Catspoolder en Lindewijk. Deze ingreep strekt hier verder dan een 'relatief eenvoudige aanleg van een vierkante bak met water', maar is ook op een creatieve, meer natuurgetrouwe manier ingevuld door het creëren van eilandjes en waterlagen in verschillende dieptes tot en met drogere bodemdelen. Deze ecotopen bieden ideale terreincondities aan enkele, op de grond broedende steltlopers (Kleine Plevier, Bontbekplevier) en kolonievogels die liefst op 'veilige', althans lastig te bereiken plaatsen broeden (Kokmeeuw, Visdief, e.d.). Gunstig aspect bij dit gebied is dat het wordt geflankeerd door waterrijk habitat in de vorm van herstelde meanders, de nabijgelegen Linde zelf en de Lendepoolder. Hierdoor is een grotere samenhang ontstaan. Het resultaat van de kartering illustreert duidelijk het huidige belang en de meerwaarde van dit gebied voor deze groep in de Lendevallei. Ten westen (Nijkspoolder, Gorterspoolder, Zandputte Utterdieken) en ten oosten hiervan (Tepespoolder, Oolde Stroomdal) beperkt de verspreiding van deze groep zich momenteel meer tot enkele soorten, veelal ook bij lagere en meer incidentelere aantallen.

Met hoge winter- en lage zomerpeilen kan dit type, permanent nat moerasbos met meer (overjarig) riet zen zeggen toe gaan nemen in de Lendevallei, ten gunste van diverse broedvogels.

5.7 Beheersdiscussie- en adviezen

Samenvattend kan op grond van de overwegend positieve uitkomst van de kartering voor relevante vogelgroepen van de Lendevallei worden geadviseerd de beheerskoers op hoofdlijnen voort te zetten, met hier en daar aanpassingen. In deze nabeschouwing van de actuele beheerssituatie in relatie tot broedvogels worden aanbevelingen aangereikt, waarmee de belangrijkste terreintypen en habitatvoorwaarden voor de diverse soorten op peil blijven of verbeterd kunnen worden.

- Voor de meeste bosvogels, inherent aan het (moeras)bos, komt succesvol beheer feitelijk neer op de minste inspanning: zonder ingrijpen de vrije hand geven aan spontane processen. Op langere termijn is bij deze strategie de kans echter groot dat substantieel biotoopverlies optreedt, doordat open bos(randen e.d.) in beslag worden genomen door dicht bos, terwijl tezelfdertijd de struiklaag weer slinkt. Dit kan uiteindelijk leiden tot afname, of zelfs verdwijnen van specifieke, vooral op openheid gestelde bos(rand)vogels. Dit lijkt zich momenteel al voor te doen in oude(re) bosdelen (bijv. mbt. Grauwe Vliegenvanger). In een later stadium kan het ook voor struikbroeders,

die nu nog volop profijt hebben van een florissant struikaanbod, weer vrij snel neerwaarts gaan. Daarom is het van belang dat ook in (middel)oud bos af en toe actief wordt ingegrepen. Dit kan door inhammen in de bosrand te kappen, of bos uit te dunnen, bij voorkeur rondom nog bestaande gras- en rietlandjes. Voorbeelden van huidige plaatsen waar herstel van openheid kan bijdragen tot dit positieve effect zijn het Botkerisservoat en Helomabos. Hier snijden (voormalige) gras- en hooilandstroken diep het bos in, waarvan onbegraasde of niet meer gemaaide delen rap verbossen. Ook voor andere stukken bos geldt dat dergelijk ingrijpen soms goed is voor behoud van meer variatie ten behoeve van een grotere soortendiversiteit.

- Spontane ontwikkeling in ongemaaid (veenmos) riet- of grasland betekent op den duur tevens habitatverlies voor kruidenruigte- en struweelvogels. Momenteel komen deze soorten (nog) sterk naar voren. Daarom worden, ook als het kleinere of geïsoleerde stukjes betreft, maatregelen aanbevolen waarmee het voor verscheidene vogels gewenste successiestadium van dit biotooptype voldoende voorhanden blijft. Hoewel dit misschien lastig inpasbaar

is, zou wat dit betreft best iets meer (zij het kleinschalig) mogen worden ingegrepen, voordat verbossing onomkeerbaar is. Bijvoorbeeld door het vaker initiëren van vrijwilligersprojecten (wat nu ook al plaatsvindt), met name gefocust op rietlandbeheer en herstel van openheid. Van meer structurele aard hierbij is het probleem dat steeds minder vitaal, voor pachters interessant riet aanwezig is. Afgezien van verpachte rietcultuur, valt regulier rietmaaien ook onder de verantwoordelijkheid van het eigen beheer. Het strekt tot aanbeveling dit specialistische beheer te blijven faciliteren zodat open rietland niet teloor gaat en belangrijk biotoopverlies, zoals in de Tepespoolder is gebeurd, tegengegaan wordt.

In relatie tot de rietmoeras- en watervogelgemeenschap geldt verder vooral de vraag hoe de natuurontwikkeling zich in de toekomst zal gaan ontplooiën en integreren met de rest van het gebied. In eerste instantie heeft natuurherstel aan veel (pioniers)vogels, indirect of direct, een flinke impuls gegeven. Voor specifieke soorten (Roerdomp, Purperreiger, Bruine Kiekendief) betekent het in elk geval betere foerageermogelijkheden. Van cruciale betekenis is in welke mate zich overjarig riet zal weten te manifesteren; met name in de Catspoolder. Hetzelfde geldt voor zeggrijke moerasvegetaties, die voor veel soorten ook van belang zijn. In de Catspoolder is een voorziening getroffen, die het mogelijk maakt dat het water mee kan stijgen met hoge winterpeilen en dalen met lage (na)zomerpeilen, waarbij ook delen droog komen te vallen. Afgewacht moet worden of deze maatregel hier aanslaat en gunstig uitwerkt op de rietgroei. Handhaving, toename of vestigingen van meer kritische tot veeleisende rietmoerasvogels (naast Roerdomp, Purperreiger, Bruine Kiekendief, Waterral, Baardman en Snor en in de toekomst mogelijk ook Lepelaar, Grote Zilverreiger of Porseleinhoen), zal alleen mogelijk worden bij een uitgestrekter areaal van oud rietmoeras. Daarom tevens het voorstel om in de Catspoolder een BMP-proefvlak te situeren en hier jaarlijks, of eens per twee jaar, de broedvogels en daarmee het successieverloop goed te monitoren.

Verder wordt actief beheer ook voor bepaalde terreindelen van de Catspoolder en Lindewijk van harte aangeraden ten behoeve van kolonievogels of andere grondbroeders die graag gebruikmaken van eilandjes en 'stripes'. Deze soorten zijn gebaat bij het korte vegetaties en kale bodemdelen. Om dit te behouden is het daarom nodig deze eilandjes (plus een deel van de 'stripes') jaarlijks te maaien, of op andere wijze te vrijwaren van opslag. Weliswaar sluit dit niet

logisch aan op het beheersuitgangspunt 'ruim baan voor spontane ontwikkeling en herstel van natuurlijke processen' en heeft het veel weg van 'tuinieren'. Voor deze vogelgroep betekent het echter een grote meerwaarde.

- Voor diverse soorten van structureel open grasland voorziet de huidige situatie (volgens verwachting meer dan in 2004) in enkele deelgebieden in aantrekkelijk habitat. Dit geldt vooral voor de (noord)oostelijke graslanden en deels voor grasland aan de noordwestkant van de Lendevallei. Naast eerder in de evaluatieparagraaf benadrukte kwaliteitsaspecten, is het beheersmatig gezien van groot belang dat op een behoorlijk areaal (ten minste een derde) van de percelen regelmatig beweiding blijft plaatsvinden en tevens dat een flink (tenminste tweederde) deel jaarlijks gemaaid en afgevoerd wordt. Dit laatste kan ook gefaseerd of uitgespreid over periodes, waarbij aan sloten of rietlandrelicten grenzende (brede) stroken minder vaak worden gemaaid. Hierdoor ontstaat veel structuur, terwijl de vereiste openheid intact blijft. Verder is het essentieel dat de waterkwaliteit schoon en goed (kwel) en het waterpeil hoog is tijdens het broedseizoen, met plasdras in lage delen. Aanvullend nog het advies om weidevogellegfels te beschermen tegen vertrapping door vee. Tijdens het veldwerk liep, nota bene al vanaf 18 april, een behoorlijke kudde jongvee (pinken) rond aan de noordoostkant van het Helomabos e.o. De Kieviten (een tiental paren) en enkele Tureluurs hadden toen al eieren, waarvan naar schatting de helft dik zat te broeden. Er waren echter geen nestbeschermers geplaatst, of delen uitgerasterd (wat eigenlijk de voorkeur geniet). Hierdoor is vermoedelijk een groot deel van de eerste, maar ook latere broedsels verloren gegaan (dit was onder meer af te lezen aan het gedrag van de vogels).

Toekomstige ingrepen gericht op natuurherstel

Na 2004 is ook weer het nodige aan natuurherstel uitgevoerd in de Lendevallei. Het is de bedoeling om dit programma, in het kader van het ROM-project Beekdal Lende, de komende jaren verder af te ronden. Vrijwel onmiddellijk na afloop van het inventarisatiejaar 2011 is hiermee doorgeslagen, door het afgraven van landbouwgrond aan de zuidoostkant bij de Kontermansbrug, waarbij een meander is hersteld en petgaten met flauw aflopende taluds en verschillende waterdieptes zijn aangelegd. Voorts zal binnenkort de hydrologische situatie van het graslandgebied ten noorden van de Heloma-, Bleekers- en Sickingapolder worden verbeterd, doordat deze graslanden 'voor de boezem' komen te liggen. Daarbij wordt ook een deel van de slootjes gedempt. Anderzijds

worden een paar gedichte petgaten opnieuw opengetrokken. Op deze ingreep, die tot hogere waterpeilen en structurele vernatting moet leiden, zou ook de zuidkant van de Bleekerspoolder en Sickingapoolder mee kunnen liften. Het merendeels open en nog gemaaide veenmosrietland (noordelijk van de verroeste windmolen die daar nu staat als een soort van monument van vergane glorie) had in het kurkdroge voorjaar van 2011 zichtbaar te kampen met verdroging. Dit werd in de hand gewerkt door een langdurig aflandige oostenwind, zodat de Lindeboezem lager lag dan gewenst, om genoemde delen tijdens tekorten van water te kunnen voorzien. Het is ook een mogelijkheid, om bij deze ingeplande ingreep hier, tegelijk de windmolen in ere te herstellen. Dit zou eventueel samen kunnen gaan met het instellen van 'regelbare compartimenten', waarbinnen vanaf de winter tot en met de zomer hoge peilen kunnen worden vastgehouden. Het zou ook een grote stimulans zijn voor het veenmosrietland en bijbehorende broedvogels.

Verder ligt er een projectvoorstel van T. Jager om aan de westkant, met name in de Blesbroggepoolder, grasland op te waarden. Globaal komt dit eveneens neer op herstel van de waterhuishouding, met verbreding van sloten, geleidelijke taluds en ondiepe poeltjes, gericht op vasthouden van kwelwater en uitbreiding van foeragemogelijkheden (Roerdomp, Purperreiger). Met name voor de Purperreiger is het van groot belang dat er genoeg sloten e.d. aanwezig zijn met ondiep, doorzichtig water (van der Winden & van Horsen 2011). Bijkomend nadeel van de aanleg van (steltloper)poelen en permanent natte stukken in het grasland is dat het risico op verruiging nogal groot is. Om dit te beteugelen zal dan ook herhaaldelijk moeten worden ingegrepen.

Al met al zal met de beoogde maatregelen, in lijn met de gerealiseerde natuurontwikkeling, verder waarschijnlijk een impuls worden gegeven aan diverse broedvogels, met name gerelateerd aan riet- en grasland- en open waterhabitat. Verder zal een grotere, ecologische samenhang kunnen ontstaan, die invulling geeft aan de 'Beheersvisie Lendevallei 2003' (Altenburg & Brongers 2003).

Grauwe ganzenbeheer

Tot slot nog een paar inhoudelijke opmerkingen ten aanzien van 'grauwe ganzenbeheer'. Naar aanleiding van een in 2010 uitgevoerde broedvogelkartering in Petgatten de Feanhoop is bij de rapportage daar al uitvoerig op ingegaan. Ter kennisgeving wordt dan ook verwezen naar dit verslag (Jager 2010) en de daarin aangehaalde onderzoeksrapporten, die hierover verschenen zijn. Wat de Lendevallei aangaat blijft het hier beperkt tot enkele aandachtspunten.

In de Lendevallei is uit het bijhouden van ganzenfamilies met jongen tijdens de inventarisatieronden een reproductieschatting naar voren gekomen van 1.9 jongen per broedpaar. Dit is bij een langlevende vogelsoort (gemiddeld 10 á 15 jaar), die niet veel nageslacht hoeft te produceren voor populatiebehoud, opmerkelijk hoog (mondelinge mededeling R. Kleefstra). Bij deze schatting is echter een flinke kanttekening op zijn plaats, omdat hij niet gefundeerd is op wetenschappelijk onderlegd onderzoek vanaf de eerste ei- tot met de laatste jongenfase. De kans is reëel dat de schatting geflatteerd is. Onvoldoende inzichtelijk bijvoorbeeld is bovendien hoe de mobiliteit van ganzenfamilies in het gebied is, waar en hoe frequent zij foerageren, etc. Over deze en andere broedbiologische aspecten van de Grauwe Gans in de Lendevallei is nog vrijwel niks bekend. Daarom verdient het aanbeveling hier onderzoek naar te laten doen, maar dit is arbeidsintensief en er is waarschijnlijk ook geen (financieel) draagvlak voor.

Duidelijk is wel dat de grauwe ganzenpopulatie fors is gegroeid en de indruk was dat in globale zin in 2011 sprake was van een goede reproductie. De expansieve ontwikkeling van de Grauwe Gans in de Lendevallei heeft, in het kielzog van de beheersdiscussie hierover, ertoe geleid dat IFG ook in dit gebied, vanaf 2012, besloten heeft over te gaan tot het prikken van eieren. Deze maatregel wordt momenteel bijna integraal door natuurorganisaties toegepast, maar tot dusverre is niet aangetoond dat dit effectief is (Voslamber *et al.* 2010). Vanuit het oogpunt van natuurbeheer en bescherming (van alle broedvogels in de Lendevallei) wordt aanbevolen het onklaar maken van legsels proberen te beperken tot relatief makkelijk te bereiken gebiedsdelen (uiteraard mede afhankelijk van waar de meeste nesten zich bevinden). Dit om onnodig lang verblijf in het reservaat, met kans op verstoring van pleisterende en foeragerende, of zelfs al nestelende watervogels te vermijden. Daarbij is sterk aan te raden de prikacties uit te voeren in een korte, zorgvuldig getimede periode. Bij voorkeur in de eerste helft (uiterlijk eind) maart: in elk geval zo ruim mogelijk vóór de broedtijd van andere vogels van dezelfde habitat. Tot dusverre wordt dit tot 1 april gedaan (wat al aan de late kant is), maar de intentie voor het komende voorjaar (2012) is om hier tot en met 15 april mee door te gaan. Hierdoor neemt de kans op verstoring van andere riet- en watervogels met de dag toe, bijvoorbeeld ten aanzien van eenden, futen en talingen: Dodaars, (Geoorde) Fuut, Bergeend, Krakeend, Wilde Eend, Zomertaling Slobeend, of soorten zoals Roerdomp, Waterral, Waterhoen en Meerkoet, maar ook Bruine Kiekendief, Blauwborst en Rietzanger.

6. Samenvatting

In het voorjaar van 2011 is de Lendevallei (912 hectare) uitgebreid geïnventariseerd op broedvogels. Het resultaat is de vaststelling van in totaliteit 95 broedvogelsoorten. Daarvan zijn 84 soorten integraal geteld en staan 24 soorten op de Rode lijst: Roerdomp, Purperreiger, Wintertaling, Zomertaling, Slobeend, Boomvalk, Bontbekplevier, Watersnip, Grutto, Tureluur, Visdief, Zomertortel, Koekoek, Boerenzwaluw, Graspieper, Gele Kwikstaart, Nachtegaal, Snor, Spotvogel, Grauwe Vliegenvanger, Matkop, Wielewaal, Ringmus en Kneu. Uit de kartering komt in relatie tot de relevante beheers- en habitattypen een duidelijk beeld naar voren van de huidige betekenis van de Lendevallei voor diverse broedvogels, waaronder beheersdoelsoorten en Rodelijst- en SNL-meetsoorten.

Vergeleken met 2004 laten verschillende vogels van ‘bos, moeras, rietland, structuurrijk grasland en ondiep open water’ een positieve (38%) of stabiliserende ontwikkeling (25%) zien. Van alle vastgestelde soorten verscheen 18% in het gebied. Afnemen deed 13%, terwijl 6% niet meer als broedvogel is aangetroffen. Voor relatief veel soorten geldt dat zij in meer of mindere mate de landelijke trend volgen, hand in hand gaand met areaaluitbreiding- of krimp. In de Lendevallei lijkt het aantalsverloop, afgezien daarvan, samen te gaan met de twee hoofdlijnen van het beheer: 1) Passief beheer op basis van herstel van natuurlijke randvoorwaarden met meer ruimte voor spontane ontwikkeling, en 2) Actief beheer door reguliere en procesaansturende maatregelen of ingrepen, erop gericht bijvoorbeeld om open bosranden en riet- en grasland in stand te houden of de waterhuishouding te verbeteren. Wat de eerste lijn betreft toont de kartering aan dat dit tot nu toe gunstig uitpakt voor diverse bos- en struikvogels die gebaat zijn bij gevarieerd oud tot jong bos. Het moerasbos is o.a. van grote waarde voor soorten zoals de Matkop en Kleine Bonte Specht, die zacht loofhout prefereren. Spontane ontwikkeling heeft in de huidige situatie ook gunstig effect op soorten (Blauwborst, Sprinkhaanzanger, Bosrietzanger, Rietzanger, Grasmus, Kneu en Putter) van rietlandruigten- en struwelen, die associatief zijn voor de primaire successiefase.

Wat de tweede beheerslijn betreft gaat dit (deels) op voor een aantal vogels dat gebaat is bij droog tot nat kruiden- en structuurrijk, plaatselijk gemaaid en beweid grasland. Sommige graslandvogels (Kievit, Watersnip, Tureluur, Gele Kwikstaart) hebben in het extreem droge voorjaar van 2011 mede geprofiteerd van de natte condities in grasland. Voorts hebben meest algemene tot schaarsere (pioniers)soorten ook direct of indirect (soms sterk: Grauwe Gans, Krakeend) geprofiteerd van natuurherstelingrepen in de Catspoolder en Lindewijk. Ook een paar kolonievogels (Visdief en Kokmeeuw, vergezeld van Dodaars en Georde Fuut) reageerden positief. Voor veeleisender vogels (Roerdomp, Purperreiger e.d.) van deze vogelgroep betekent de natuurontwikkeling in eerste instantie uitbreiding van foerageergelegenheid. Deze en andere soorten van uitgestrekt overjarig rietmoeras (Bruine Kiekendief, Snor, Baardman) blijven voorsnog schaars of zeldzaam in de Lendevallei, hoewel ook een paar van deze soorten iets terreinwinst boekten of in elk geval stabiel zijn gebleven.

In het rapport worden al deze relevante soortgroepen en individuele broedvogels uitvoerig besproken en toegelicht in relatie tot het beheer en representatieve habitatkenmerken van de Lendevallei. In het evaluatiehoofdstuk worden vervolgens conclusies en beheersadviezen besproken, in de geest van de doelstellingen van de EHS, het ROM-project Beekdal Lende en de ‘Beheersvisie Lendevallei 2003’ (Altenburg & Brongers 2003). Op grond van het overwegend positieve beeld kan worden gesteld dat de huidige beheerskoers redelijk goed lijkt uit te werken en dus kan worden voortgezet. Belangrijkste aandachtspunten blijven vooral het bewaken of optimaliseren van de waterhuishouding en het tegengaan van te rigoureuze verbossing. Dit past weliswaar bij spontane ontwikkeling maar leidt op den duur tot minder variatie en aantasting van open terreintypen, waardoor de soortendiversiteit zal verkleinen. Wat de natuurontwikkeling betreft is het onder andere afwachten in hoeverre zich op termijn oud riet zal weten te manifesteren: alleen als dit goed aanslaat zullen ook de kansen voor specifieke vogels van goed ontwikkeld moeras met veel oud riet groter worden.

7. Literatuur

ALTENBURG W. & BRONGERS M. Beheersvisie Lendevallei 2003. A&W-rapport 279. Altenburg & Wymenga, Veenwouden.

VAN BEUSEKOM R., HUIGEN P., HUSTINGS F., DE PATER K. & THISSEN J. (RED.) 2005. Rode Lijst van de Nederlandse broedvogels. Tirion Uitgevers BV, Baarn.

CRAMP S. & SIMMONS K.E.L. (EDS.) 1983. The Birds of the Western Palearctic. Vol. 3. Oxford University Press, Oxford.

VAN DIJK A.J. & BOELE A. 2011. Handleiding SOVON Broedvogelonderzoek. SOVON Vogelonderzoek Nederland, Nijmegen.

VAN DIJK A.J., VERGEER J.W., (SOVON) & PLATE C. (CBS) 2011. Broedvogelindexen in 2010: veel Afrikatrekkers positief, maar water- en standvogels negatief. SOVON-Nieuws jaargang 24 (2011) nr 3. (3-5).

HELLEBREKERS A.W. 2003. Heeft de Koekoek overlevingskansen? A.W. Hellebrekers, Voorburg
Jager. K. Broedvogels van de Lendevallei in 2004. . SOVON-inventarisatierapport 2004/36. SOVON, Beek-Ubbergen

JAGER. K. Broedvogels van drie Staatsbosbeheerobjecten in de Lendevallei. SOVON-inventarisatierapport 2007/60. SOVON, Beek-Ubbergen.

JAGER K. 2010. Broedvogels van natuurreservaat Petgatten de Feanhoop in 2010. SOVON-inventarisatierapport 2010/48. SOVON, Beek-Ubbergen. Graag rapportnr's toevoegen

VAN MANEN W. 2005. Valsstrikken en vingerwijzingen bij het inventariseren van broedvogels. Handleiding Soortgerichte Gebiedsinventarisaties Broedvogels. Sierdsema H. 1995. Broedvogels en beheer. Het gebruik van broedvogelgegevens in het beheer van bos- en natuurterreinen. SBB-rapport 1995-1, SOVON-onderzoeksrapport 1995/04. SBB/SOVON, Driebergen/Beek-Ubbergen.

VOSLAMBER B., VAN DER JEUGD H., KOFFIJBERG K. 2010. Broedende ganzen in Nederland. De Levende Natuur. Tijdschrift voor natuurbehoud en natuurbeheer. 111^{de} jaargang nummer 1 (40-44).

WINDEN VAN DER J.G. & HORSSSEN VAN P.W. 2001. Voedselgebieden van de Purperreiger in Nederland. Rapport 01-011 Bureau Waardenburg/Vogelbescherming Nederland, Culemborg/Driebergen.

WOLF R. & DE JONG R. 2000. Beheerplan 2000-2025 Ketlikerskar & Ketlikerheide. Project 507. Eelerwoude Ingenieursbureau B.V. Rijssen / It Fryske Gea, Olterterp.

Bijlage 1. Individuele soortverspreidingskaarten